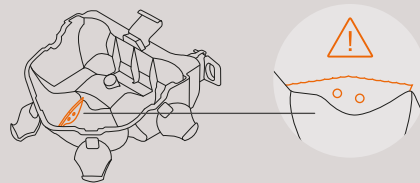


PRECAUCIONES

Ten mucho cuidado con los elementos de corte para evitar posibles accidentes.

¡Atención!

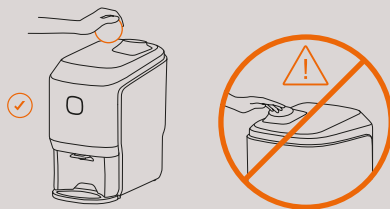
Ten cuidado con la cuchilla al extraer el conjunto de ejes y tambores



Nunca operes la máquina desde un lateral o desde la parte trasera. Debes cargar el alimentador siempre desde delante de la máquina.

¡Atención!

No intentes acceder con la mano a la zona de exprimido desde el alimentador para evitar posibles accidentes.



Advertencias. No manipule la máquina para hacerla funcionar sin ningún elemento de seguridad.

Estos aparatos están destinados a ser utilizados para aplicaciones comerciales, por ejemplo, en cocinas de restaurantes, cantinas, hospitales y en empresas comerciales como panaderías, etc., pero no para la producción continua masiva de alimentos.

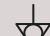
El aparato no debe limpiarse con chorros de agua o un limpiador a vapor.

Este aparato pueden utilizarlo niños con edad de 8 años y superior y personas con capacidades físicas, sensoriales o mentales reducidas o falta de experiencia y conocimiento, si se les ha dado la supervisión o formación apropiadas respecto al uso del aparato de una manera segura y comprenden

los peligros que implica.

Los niños deberían ser supervisados para asegurar que no juegan con el aparato.

La limpieza y el mantenimiento a realizar por el usuario no deben realizarlos niños sin supervisión.

Esta máquina contiene en la parte posterior un borne equipotencial para la conexión de la toma de tierra de otros aparatos a la toma de tierra de su instalación a través de ésta borna. En caso de utilizarla, afloje las tuercas y arandelas, coloque el cable de toma de tierra del aparato auxiliar y vuelva a apretar las tuercas y arandelas fuertemente. Dicho punto de equipotencialidad viene marcado por el símbolo siguiente: 

No utilice frutas diferentes a los

especificados en el manual.

Durante la limpieza, mantenimiento o sustitución de partes asegúrese que siempre tiene la clavija del cable de alimentación retirada de la toma de corriente y visible.

Utilice los elementos de corte con mucho cuidado, para evitar posibles cortes.

Las partes que están en contacto con alimentos deben ser limpiadas según las instrucciones que podrá leer en el capítulo de limpieza.

Si el cable de alimentación está dañado, debe ser sustituido por un cable o conjunto especial a suministrar por el fabricante o por su servicio postventa.

Si necesitas más información puedes acceder al manual de usuario completo aquí



Small. Smart. Stylish

SOUL

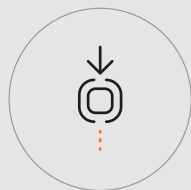
SERIES 2

Quick Start Guide

Máxima innovación, mínimo espacio



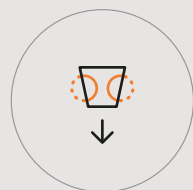
PURE JUICE



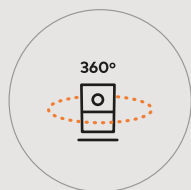
PUSH&JUICE



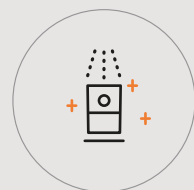
ALL CITRUS



CONICAL
SYSTEM



360 DESIGN



EASY TO CLEAN

01. Enciende tu Soul

Enchufa la máquina a la tensión de red.
Asegúrate de que la tensión de la red coincide con la indicada en la Etiqueta de Identificación de la máquina.



Conecta tu exprimidora como verás explicado en la guía de **Zumex Connect**



Pulsa el botón frontal durante 1" hasta que aparezca una luz blanca fija. Comprueba que la tapa superior, cubeta de residuos y la puerta están bien colocadas. Recuerda abrir el grifo y utilizar un vaso a la salida del zumo.

02. Exprime

Para exprimir, simplemente toca el botón frontal. Verás que automáticamente el color del botón cambiará de blanco a naranja.

Entiende el lenguaje de Soul



BLANCA. Lista para exprimir.

BLANCA INTERMITENTE. Cubeta de residuos mal colocada / Puerta delantera abierta / Tapa superior mal colocada.

NARANJA. Exprimiendo correctamente.

NARANJA INTERMITENTE. Vaciar cubeta de residuos / Bloqueo de sistema de exprimido / Bloqueo de PulpOut System.



La máquina avisará mediante tres pitidos cuando la cubeta de residuos esté llena y necesites vaciarla.

03. Apaga tu Soul

Pulsa el botón frontal durante 2", o desconecta directamente el cable de red.

Si la máquina no detecta naranjas se parará aproximadamente a los 20" desde el paso de la última naranja.

JUICE
EXPERIENCE