

SOUL

SERIES 2



User's Manual



Index

|
User's manual → 04

|
Manual de usuario → 30

|
Manuel de l'utilisateur → 56

|
Bedienungsanleitung → 82

|
Manuale d'uso → 108

|
Manuale d'uso → 134

Thought you knew the
world of juice?

Get ready to change your
perception forever.



You have the first ever Smart Juicer,
Soul Series 2, in your hands.
The first automatic juicer, capable of
offering the purest juice
to your customers and the best
performance for your business.

The future starts today: innovation
and the most authentic style fit in the
smallest space.

Small. Smart. Stylish

TECHNICAL CHARACTERISTICS↓

JUICES CITRUS FRUIT

- ORANGES
- MANDARINS
- LEMONS*
- LIMES

*We recommend that you juice lemon varieties with a rounded shape and thin skin.
For example: Eureka, Lisbon, Meyer.



SIZES

64-81 mm

Other optional kits:

Kit S → 45-65 mm

Kit XS → 42-52 mm



AUTONOMY FOR THE USER

3-6 oranges | 7-8 limes



DIMENSIONS

300 × 480 × 537 mm

11.8" x 18.9" x 21.1"

SPEED

1 JUICE IN → 10"

| 18 PIECES OF FRUIT →

1'

WEIGHT	32 kg	71 lb
VOLTAGE	100-240 VAC	50/60 Hz
POWER	100 W	0.134 hp
MAXIMUM CONSUMPTION	0.4-3.4 A (100-130 VAC)	0.3-1.5 A (220-240 VAC)
SOUND PRESSURE LEVEL	Below 60 Db	
ANTI-MOISTURE PROTECTION	IPX0	

*Remember to contact your usual distributor for any technical query

Patent:
 ES2567101A1. WO2016059186A1
 ES2527974B1. WO2013182712A2
 Pat. Pending: P201930926
 DMC: 007055652

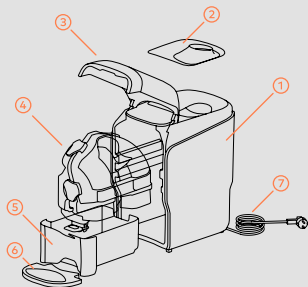


FIG. 1 → Soul Series 2

- | | |
|---|-----------------------|
| 1 | SOUL SERIES 2 |
| 2 | FEEDER LID |
| 3 | FRONT DOOR |
| 4 | CASE OUT |
| 5 | WASTE COLLECTION TRAY |
| 6 | CUPHOLDER TRAY |
| 7 | MAINS CABLE |

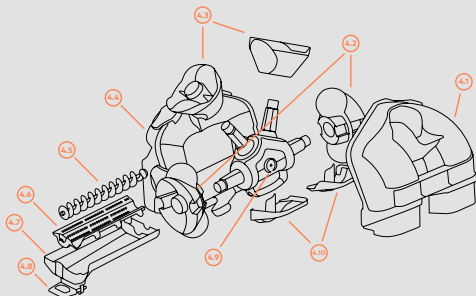


FIG. 2 → Case Out Unit (4)

- | | |
|------|-------------------------------|
| 4.1 | FEEDER CASE |
| 4.2 | LOWER PRESSING UNITS |
| 4.3 | UPPER PRESSING UNITS |
| 4.4 | CUTTING CASE |
| 4.5 | PULP EXTRACTOR SCREW CONVEYOR |
| 4.6 | PULP EXTRACTOR FILTER |
| 4.7 | JUICE CONTAINER |
| 4.8 | TAP |
| 4.9 | SHAFTS UNIT |
| 4.10 | PEEL EJECTORS |

BEFORE YOU START, FOR YOUR SAFETY, TAKE INTO ACCOUNT

The specific details about your Zumex Soul Series 2 juicer (voltage, frequency and other data of interest), can be found on the Identification Label that you will find inside the machine.

If you have any technical queries, you must get in touch with your regular Dealer / Official Technical Support Service, always stating the Serial Number on the machine Identification Label.

Zumex adopts the necessary measures to ensure that the machines placed on the market are selectively collected and managed in an environmentally respectful manner. Please contact your authorised Zumex dealer to correctly dispose of these machines.

The instructions may be updated without prior notice. You can consult them at any time on our website www.zumex.com, in the section on the selected model. If you have any suggestions or comments that you believe may improve our machines or service network, please get in touch with Zumex directly at the address below:



ZUMEX GROUP, S.A.

Polígono Ind. Moncada III C/Molí 2.
46113 Moncada. Valencia. España.
Tel. +34 961 301 251 Fax: +34 961 301 255
zumex@zumex.com / www.zumex.com

Warnings

Do not manipulate the machine in such a way that it works without safety elements.

This appliances are intended to be used for commercial applications, for example in kitchens of restaurants, canteens, hospitals and in commercial enterprises such as bakeries, etc., but not for continuous mass production of food.

The appliance is not intended to be cleaned with a water jet or a steam cleaner.

This appliance can be used by children over the age of 8 or older, or by people with impaired physical, sensorial or mental capacities or who lack experience or knowledge, if they are supervised or have received adequate training with respect to the safe operation of the appliance and they understand the risks entailed.

Children should be supervised to make sure they do not play with the appliance.

The cleaning and maintenance to be performed by the user must not be carried out by children without supervision.

This machine contains an equipotential terminal on the rear to connect the Earth Tap of other appliances to the Earth Tap of your installation through this terminal. If you use it, slacken the nuts and washers, couple the Earth Tap cable

of the auxiliary appliance and firmly tighten the nuts and washers again. This equipotentiality point is indicated with the following symbol:



Do not use other different fruit to that specified in the manual. When you clean, perform maintenance or replace parts, make sure that you have always unplugged the power cable from the socket and it is visible.

Use the cutting elements with great care, to avoid possible cuts.

The parts that are in contact with food must be cleaned according to the instructions that you can read in the cleaning chapter.

If the power cable is damaged, it must be replaced with a cable or special unit to be supplied by the manufacturer or by the after-sales service.



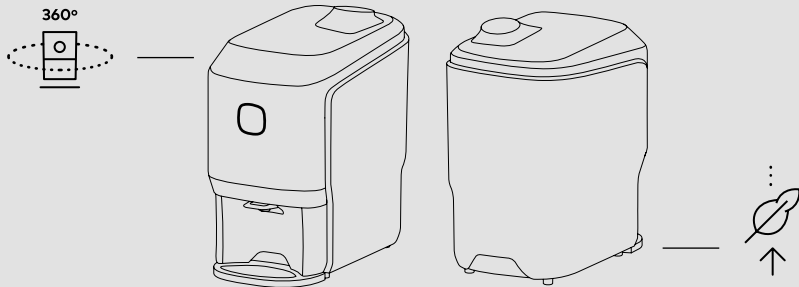
1

A place for the juice
of the future

Have you already thought
about where you will place your Soul
Series 2?

You can put it wherever you like
thanks to its size and 360° design.

It will turn any space into
a designer juice corner.



- 1 First of all, check that the mains voltage coincides with that shown on the Identification Label of the machine, which you will find both in this manual and on the machine itself.
- 2 Make sure there are no obstacles which may get in the way during the unpackaging process.
- 3 Then take the Soul Series 2 out of the packaging and place it on the flat surface you have ready.
- 4 The following components may be supplied loose. If this is the case, put them in position: Cupholder base, Cupholder, Mains cable.

You are just one step
away from starting to juice
with Soul Series 2.

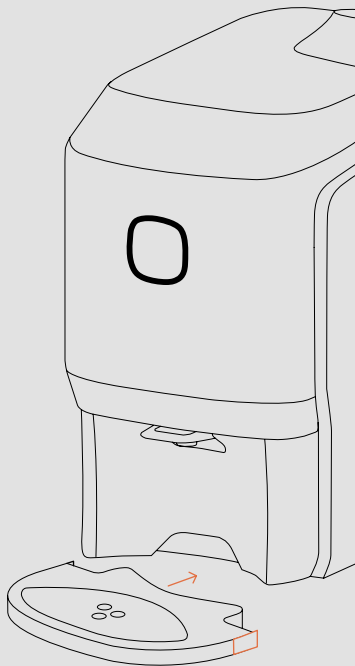
SOME ADVICE BEFORE BEGINNING

Initial cleaning

We recommend that you clean the juicing system before first use. See the section “Cleaning”.

Attaching the cupholder

To fix the cupholder to the machine, press the outer clips of the tray, then slide the piece up to the limit on it and release the clips.

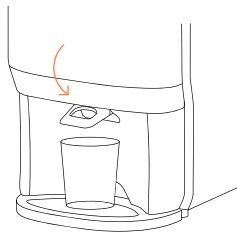


Start up

→ Check the electrical data of your machine with the electricity supply. Once the machine is correctly installed, proceed to plug it into the mains voltage.

→ After plugging in the machine, press the button for 1" to switch on the juicer, until a steady white light comes on. This means that the machine is ready to juice.

→ Check that the Top lid, Waste collection tray and the Front door are properly fitted. A flashing white light will appear if they are not. Remember to open the Tap (to the down position) and use a glass at the juice outlet.



Juicing unit

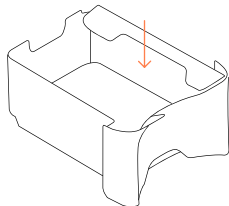
Check that all the Case Out parts have been mounted correctly.

Loading the feeder

The machine can fit 3/4 oranges in the feeder, depending on their size.

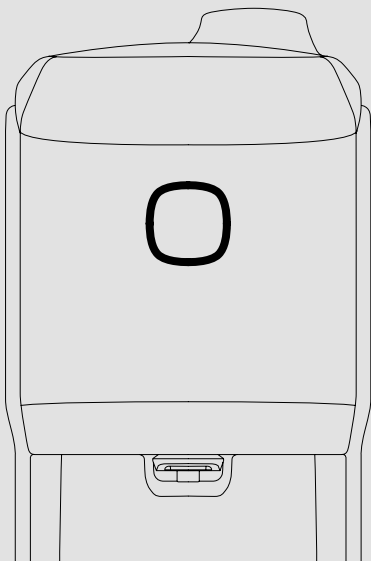
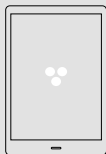
Waste collection zone

Ensure that the Waste collection tray is correctly fitted in its position and that the peel deflector is in the lowest position.



2

You are now a Smart Juicer:
Connect your machine



- 1 When you turn on the machine, it will emit this WiFi network: **Zumex Connect** to which you can connect with your mobile device, tablet or PC, using the PIN: 0000
- 2 Enter the URL into your browser: `http://8.8.8.8`
- 3 A screen with the option Settings > WiFi will appear. Enter your network parameters here.
Your machine is now connected to the internet!
- 4 From the same menu, you can set the language or access PIN, as well as other options.
- 5 On the website zumexconnect.com, access the Registration area and enter your machine's serial number and the Zumex Connect number*. Once registration is complete, you will receive your access details to the reports in an email.



You can also access them
by scanning the QR code.

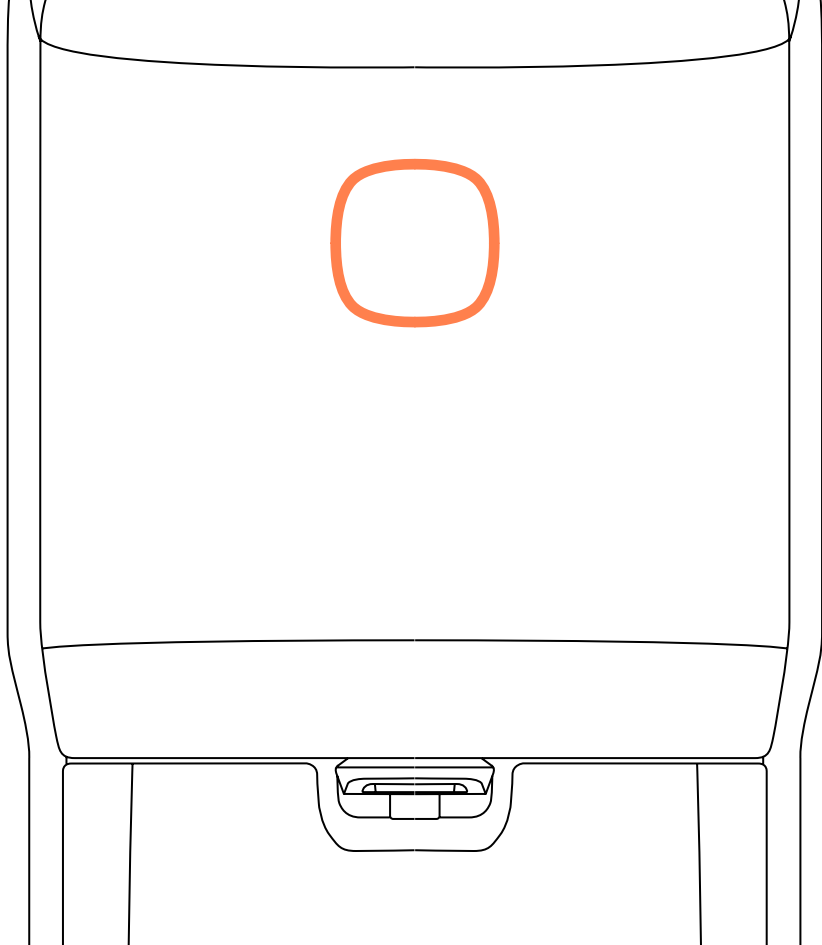
*If you do not have this number, contact service@zumex.com, indicating the serial number of your machine.

3

Juicing is easier than ever
FOLLOW YOUR INTUITION: PUSH&JUICE!

Just touch the front button to
juice. The button will change colour
automatically from white to orange.

Pure Juice in record time.



Understand the language of Soul

Observe the light of the button and the sound coming from the machine



White

The machine is ready to juice.



Flashing White

Waste collection tray incorrectly positioned.

Front door open.

Top lid incorrectly positioned.



Orange

The machine is juicing correctly.



Flashing Orange

Empty the waste collection tray.

Juicing system blocked.

PulpOut System blocked.



The machine will notify you with three beeps when the waste collection tray is full and needs to be emptied.

Switch your Soul off

You can switch your machine off as follows:

- By pushing the front button for 2”.
- By unplugging the mains cable directly.
- If the machine does not detect any oranges, it will stop, approximately 20” after the last orange has gone through.

Important

Please, never attempt to access the juicing zone from the feeder with your hand, to avoid accidents.

Never operate the machine from the side or from the back. Always load the feeder from the front of the machine.



Easy to clean, like everything in Soul

1

Disconnect the machine from the mains and remove any obstacles from around the machine.

2

Raise the Front door up with your hand as far as it will go. To close it, gently move it down with your hand until you hear a slight click. Important! For safety reasons, the machine will not start up unless the door is fully closed.

3

The Case Out is removed in two steps:

1. Hold of the Front handle (A) and pull it carefully outwards, sliding it along the guides until the Case Out reaches the end of the guides in the front area.

2. Hold the Side handles (B) of the Case Out in your hands, gently lifting it over the front stops, and pull it out, sliding it along the guides (C). Carry the unit in the same position to prevent dripping. To put it back in the machine, take hold of it by the handles with both hands, take the two guides at the left and right of the machine interior as your reference, and insert the unit inwards as far as it will go.

4

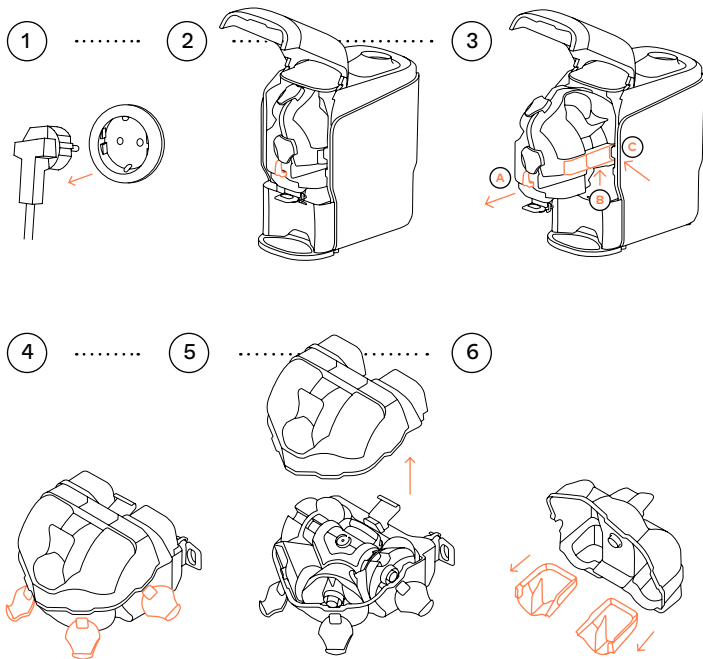
Carefully support the Case Out on a flat surface to disassemble it, resting it on its left face and leaving the latches on that side. Open the four latches to disassemble the Feeder Case.

5

Pull the Case upwards.

6

Remove the two peel ejectors, left and right, from the Feeder Case for subsequent cleaning.



Easy to clean, like everything in Soul

7

Once the feeder case lid is removed, take out the sweeper unit located in the cutting housing by moving the tab at the far right of the tray and sliding the whole unit outwards to take it off the guides of the cutting housing. You will find the screw conveyor and the filter inside this sweeper unit tray. Take them out. Zumex recommends thorough cleaning of the tap with the brush supplied. Press the back tab to unclip the Tap and take it out. To put it back in, position it in front of the tap support holes and fit it into them.

8

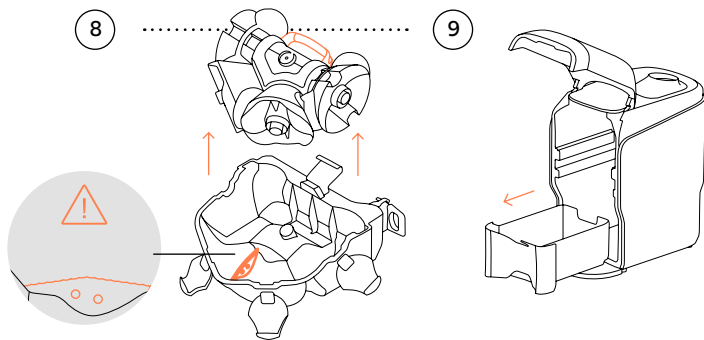
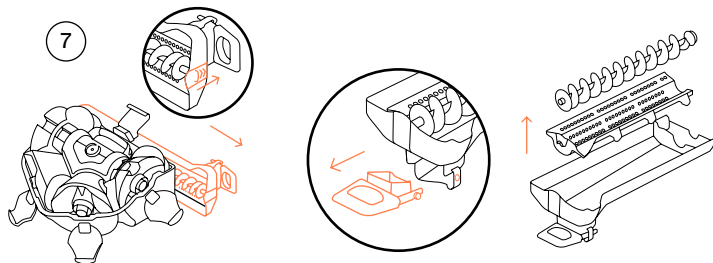
Take the whole pressing units and shafts unit out by pulling the handle on its central support upwards.

Warning! Take care with the cutting zone!

Take care with the blade when removing the shafts and pressing units unit.

9

Remove the Waste collection tray to empty the peel.



Easy to clean, like everything in Soul

10

Cleaning is very easy. Rinse the parts with water, helping yourself to remove pulp remains with a soft brush or with a sponge.



Zumex recommends using the Zumex Citric Active cleaner to improve machine cleaning results, especially for removing waxes. The machine needs to be sanitised with a disinfectant after every cleaning.

You may remove the Pressing units for deeper cleaning. Turn the Pressing unit latches a quarter of a turn to remove the Lower pressing units and the Upper pressing units.

You can also wash all the parts in the dishwasher. You should use the soap, salt and rinse aid correctly so that the parts do not lose their shine.

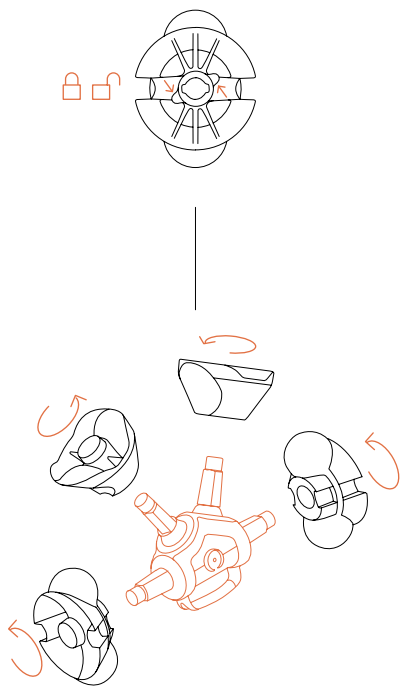
Important! The Shafts unit (4.9) with its central support is an indivisible unit. You should not disassemble it.

To mount the pressing units, slide the corresponding pressing unit along the guide until fully in position. Make sure that both pressing units fit together perfectly. Turn the Pressing unit latches a quarter of a turn and make sure that the latches support the pressing units correctly.

11

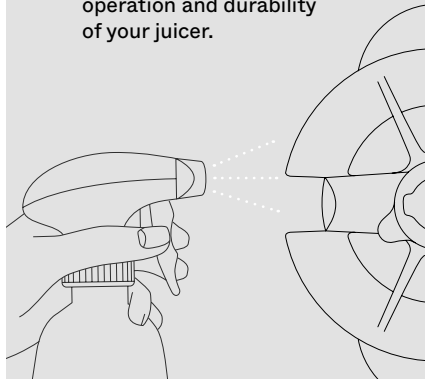
You can clean the inside of the machine with a soapy dishcloth. Then rinse and dry. Avoid using a rough cloth which may damage the inner surface of the machine. You can use a wet rag or soapy dishcloth with mild soap to clean the outside of the machine.

10



Zumex Tips

We recommend daily cleaning in depth and that you follow these hygiene and disinfection instructions step by step to ensure the proper operation and durability of your juicer.



Don't let anything stop you

Frequently asked questions.

1 → My Zumex Soul does not turn on

Check that it is plugged into the mains. Check that there is voltage in the socket by plugging any other appliance into the socket and seeing if it works. If the electricity socket is working, check that you have connected the plug into the socket correctly, and into the machine. If the button still does not come on nor flash, touch the button for 1".

2 → My machine does not juice

Check that the machine is connected and touch the button.

3 → There is no light on the button

Access the Juicing unit to check that nothing is causing a blockage inside.

4 → No juice coming out?

Check that the tap is open. If the juice is still not coming out, clean the tap by disassembling it as indicated in the cleaning section and making sure it remains open. You can test it by pouring a glass of water into the system through the feeder zone. Check that the filter inside is not stopped up, and clean it.

5 → You hear noise but the oranges are not going in?

Stop the machine and disassemble it. Assemble it again by following the steps and checking that all the parts fit into each other perfectly.

7 → Why is there a flashing white light?

This light appears when the machine is not juicing and/or:

- The front door is not closed properly.
- The waste collection tray is incorrectly positioned
- The top lid is incorrectly positioned

For the machine to be operational again, open and close the door, or unplug the machine.

9 → Why is there a flashing orange light and an alert sound?

The machine will notify you with a flashing orange light and three beeps when the Waste collection tray is full of peel.

Once it has detected that the tray is full, the machine will stop the juicing unit.

After the notification, the button will go back to a white light. If you try to continue juicing and press the button again, the machine will not start up and will notify you by means of a longer steady beep.

Empty the Waste collection tray to resume normal operation.

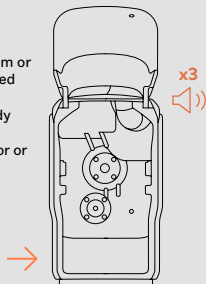
6 → Why is there a white light on the front button?

This light means that the machine is ready to juice. No fault.

8 → Why is there an orange light on the front button?

This light means that the machine is juicing correctly. No fault.

If a blockage in the juicing system or the pulp sweeper zone is detected during juicing, the machine will notify of the blockage by a steady beep and flashing orange light, which will continue until the door or tray is opened.



¿Creías conocer el mundo del zumo?

Prepárate porque tu percepción cambiará
para siempre.



Tienes en tus manos la primera
Smart Juicer, Soul Series 2.
La primera exprimidora automática
capaz de ofrecer el zumo más puro para
tus clientes y el mejor rendimiento para
tu negocio.

Hoy comienza un futuro donde la
innovación y el estilo más auténtico
tienen cabida en el espacio más
pequeño.

Small. Smart. Stylish

CARACTERÍSTICAS TÉCNICAS↓



CÍTRICOS

- NARANJAS
- MANDARINAS
- LIMONES*
- LIMAS

*Se recomienda exprimir limones de variedades con forma redondeada y piel fina.
Ejemplos: Eureka, Lisbon, Meyer.



CALIBRES

64-81 mm.

Otros kits opcionales:

Kit S → 45-65 mm.

Kit XS → 42-52 mm.



CAPACIDAD ALIMENTADOR

3-6 naranjas | 7-8 limas



DIMENSIONES

300 × 480 × 537 mm.
11,8" x 18,9" x 21,1"

VELOCIDAD

1 ZUMO → 10"

| 18 FRUTAS → 1'

PESO	32 kg	71 lb
VOLTAJE	100-240 VAC	50/60 Hz
POTENCIA	100 W	0,134 hp
CONSUMO	0,4-3,4 A (100-130 VAC)	0,3-1,5 A (220-240 VAC)
NIVEL DE PRESIÓN ACÚSTICA	Inferior a 60 dB	
PROTECCIÓN ANTI-HUMEDAD	IPX0	

*Recuerda que para cualquier consulta técnica debes ponerte en contacto con tu distribuidor habitual.

Patent:
ES2567101A1. WO2016059186A1
ES2527974B1. WO2013182712A2
Pat. Pending: P201930926
DMC: 007055652

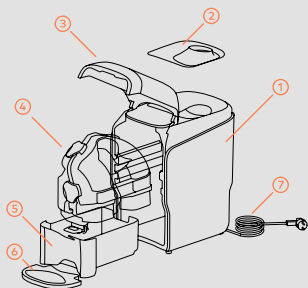


FIG. 1 → Soul Series 2

- | | |
|---|--------------------|
| 1 | SOUL SERIES 2 |
| 2 | TAPA ALIMENTACIÓN |
| 3 | PUERTA DELANTERA |
| 4 | CASE OUT |
| 5 | CUBETA DE RESIDUOS |
| 6 | BANDEJA POSAVASOS |
| 7 | CABLE DE RED |

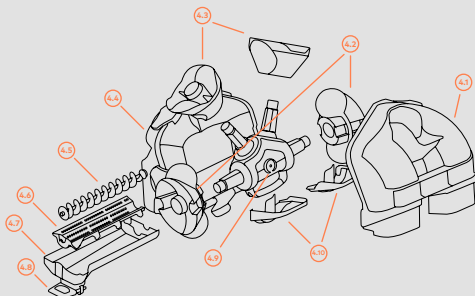


FIG. 2 → Conjunto Case Out (4)

- | | |
|------|-------------------------|
| 4.1 | CASE ALIMENTACIÓN |
| 4.2 | TAMBORES MACHO |
| 4.3 | TAMBORES HEMBRA |
| 4.4 | CASE CORTE |
| 4.5 | HUSILLO EXTRACTOR PULPA |
| 4.6 | FILTRO EXTRACTOR PULPA |
| 4.7 | CUBETA ZUMO |
| 4.8 | GRIFO |
| 4.9 | CONJUNTO EJES |
| 4.10 | CUÑAS EXTRACTORAS |

ANTES DE COMENZAR, POR TU SEGURIDAD TEN EN CUENTA

Los datos específicos de tu exprimidora Zumex Soul Series 2 (tensión, frecuencia, y otros datos de interés), se encuentran en la Etiqueta de Identificación que encontrarás en el interior de la máquina.

Para cualquier consulta técnica, debes ponerte en contacto con tu Distribuidor habitual / Servicio de Asistencia Técnica Oficial, mencionando siempre el Número de Serie de la Etiqueta de Identificación de la máquina.

Zumex adopta las medidas necesarias para que las máquinas puestas en el mercado sean recogidas de manera selectiva y tengan una correcta gestión ambiental. Por favor, ponte en contacto con tu Distribuidor Autorizado de Zumex para desechar correctamente estas máquinas.

Las instrucciones pueden actualizarse sin previo aviso. Puedes consultarlas en cualquier momento en nuestra página web www.zumex.com, en el apartado del modelo escogido. Si tiene cualquier sugerencia o comentario para mejorar nuestras exprimidoras o red de servicio, le agradeceríamos que contactase directamente con Zumex en la siguiente dirección:



ZUMEX GROUP, S.A.

Polígono Ind. Moncada III C/Molí 2.
46113 Moncada. Valencia. España.
Tel. +34 961 301 251 Fax: +34 961 301 255
zumex@zumex.com / www.zumex.com

Advertencias

No manipule la máquina para hacerla funcionar sin ningún elemento de seguridad.

Estos aparatos están destinados a ser utilizados para aplicaciones comerciales, por ejemplo, en cocinas de restaurantes, cantinas, hospitales y en empresas comerciales como panaderías, etc., pero no para la producción continua masiva de alimentos.

El aparato no debe limpiarse con chorros de agua o un limpiador a vapor.

Este aparato pueden utilizarlo niños con edad de 8 años y superior y personas con capacidades físicas, sensoriales o mentales reducidas o falta de experiencia y conocimiento, si se les ha dado la supervisión o formación apropiadas respecto al uso del aparato de una manera segura y comprenden los peligros que implica.

Los niños deberían ser supervisados para asegurar que no juegan con el aparato.

La limpieza y el mantenimiento a realizar por el usuario no deben realizarlos niños sin supervisión.

Esta máquina contiene en la parte posterior un borne equipotencial para la conexión de la toma de tierra de otros aparatos a la toma de tierra de su instalación a través de ésta borna. En

caso de utilizarla, afloje las tuercas y arandelas, coloque el cable de toma de tierra del aparato auxiliar y vuelva a apretar las tuercas y arandelas fuertemente. Dicho punto de equipotencialidad viene marcado por el símbolo siguiente:



No utilice frutas diferentes a los especificados en el manual.

Durante la limpieza, mantenimiento o sustitución de partes asegúrese que siempre tiene la clavija del cable de alimentación retirada de la toma de corriente y visible.

Utilice los elementos de corte con mucho cuidado, para evitar posibles cortes.

Las partes que están en contacto con alimentos deben ser limpiadas según las instrucciones que podrá leer en el capítulo de limpieza.

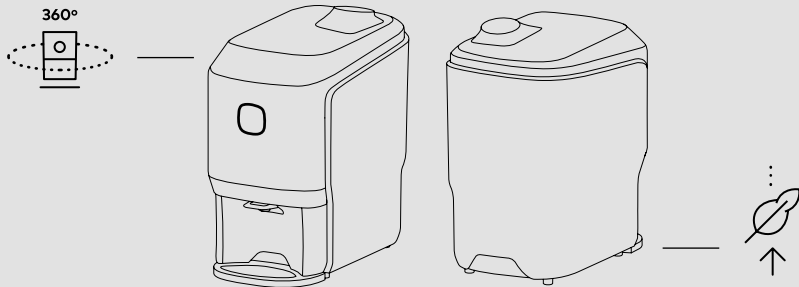
Si el cable de alimentación está dañado, debe ser sustituido por un cable o conjunto especial a suministrar por el fabricante o por su servicio postventa.

1

Un lugar para el zumo del futuro

¿Has pensado ya dónde
pondrás tu Soul Series 2?
Puedes ubicarla donde desees
y cambiarla cómodamente gracias a
su tamaño y diseño 360°.

Convertirás cualquier espacio
en un juice corner de diseño.



- 1 En primer lugar, asegúrate de que la tensión de la red coincida con la indicada en la Etiqueta de Identificación de la máquina que encontrarás tanto en este manual como en la propia máquina.
- 2 Asegúrate de que no hay obstáculos que te puedan molestar en el proceso de desembalaje.
- 3 A continuación, extrae del embalaje la Soul Series 2 y colócala sobre la superficie plana que tengas preparada.
- 4 Los siguientes componentes pueden encontrarse sueltos, si es así, colócalos en su lugar: Base posavasos, Posavasos, Cable de red.

Estás a un paso de empezar a exprimir con Soul Series 2.

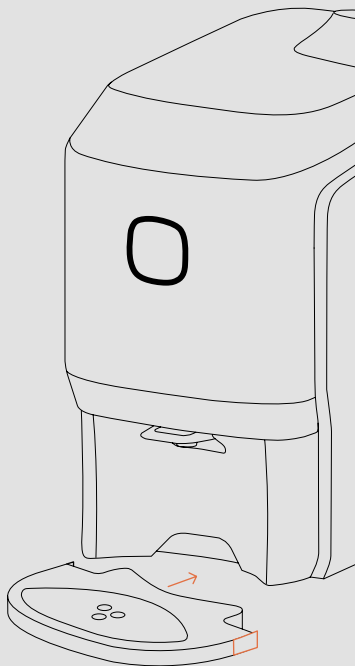
ALGUNOS CONSEJOS ANTES DE EMPEZAR

Limpieza inicial

Antes del primer uso, te recomendamos que limpies el sistema de exprimido. Ver apartado “Limpieza”.

Fijación del posavasos

Para fijar el posavasos a la máquina, presiona los clips exteriores de la bandeja, luego desliza la pieza hasta hacer tope con la misma y suelta los clips.

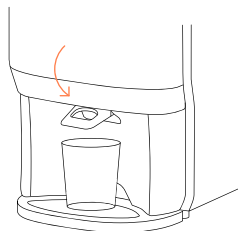


Puesta en marcha

→ Verifica los datos eléctricos de tu máquina con el suministro eléctrico. Una vez instalada la máquina correctamente, procede a enchufarla a la tensión de red.

→ Tras enchufar la máquina, pulsa el botón durante 1" para encender la exprimidora, hasta que aparezca una luz blanca fija. Significa que la máquina está lista para exprimir.

→ Comprueba que la Tapa superior, Cubeta de residuos y la Puerta delantera están bien colocadas, de lo contrario aparecerá una luz blanca intermitente. Recuerda abrir el Grifo (posición baja) y utilizar un vaso a la salida del zumo de tu máquina.



Unidad de exprimido

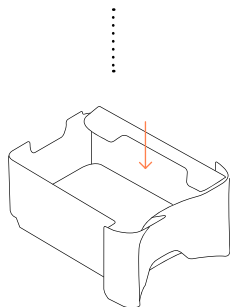
Comprueba que todos los elementos del Case Out han sido montados correctamente.

Carga del alimentador

La máquina está preparada para admitir 3/4 naranjas en el alimentador, según su tamaño.

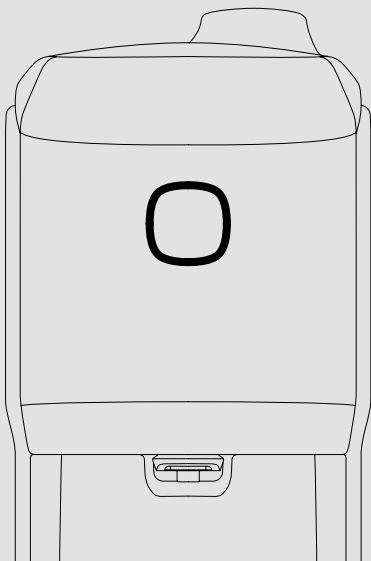
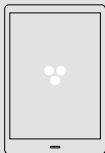
Área de residuos

Asegúrate de que la Cubeta de residuos está colocada correctamente en su sitio y que el deflector de cortezas está en su posición más baja.



2

Ya eres un Smart Juicer:
conecta tu máquina



- 1 Al encender la máquina emitirá esta red wifi: **Zumex Connect** a la cual nos conectaremos desde nuestro dispositivo móvil, Tablet o Pc con el PIN: 0000
- 2 En tu navegador inserta la URL: `http://8.8.8.8`
- 3 Aparecerá una pantalla con la opción Configuración > Wifi donde debes insertar los parámetros de tu red.
¡Tu máquina ya está conectada a la red!
- 4 Desde el mismo menú puedes configurar el idioma o pin de acceso entre otras opciones.
- 5 En la web **zumexconnect.com** accede a la zona de Registro e introduce el número de serie de tu máquina y el número de Zumex Connect*. Una vez completado el registro recibirás tus claves de acceso a los informes en un correo electrónico.



También puedes acceder
escaneando el código QR.

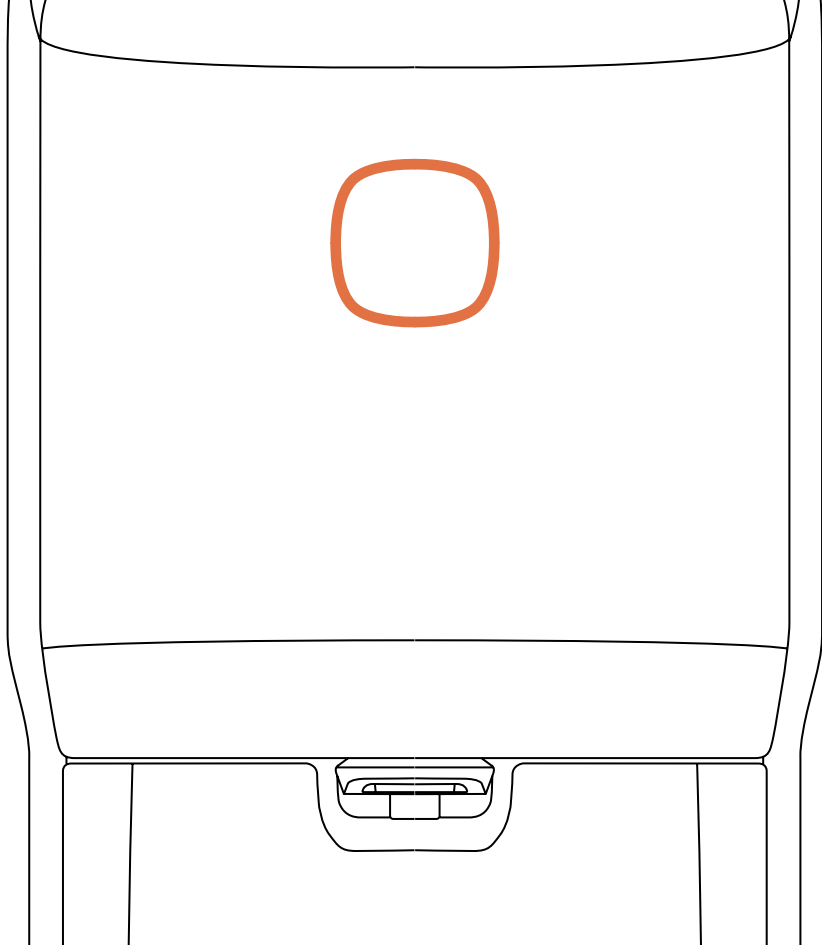
*Si no dispones de este número contacta con
service@zumex.com indicando el número de serie
de tu máquina.

3

Exprimir nunca fue tan fácil
SIGUE TU INTUICIÓN: PUSH&JUICE!

Exprime solo tocando el botón frontal. Automáticamente el color del botón cambiará de blanco a naranja.

Pure Juice en tiempo record.



Entiende el lenguaje de Soul

Observa la luz del botón y el sonido de la máquina.



Blanca

La máquina está lista para exprimir.



Blanca intermitente

Cubeta de residuos mal colocada.
Puerta delantera abierta.
Tapa superior mal colocada.



Naranja

La máquina está exprimiendo correctamente.



Naranja intermitente

Vaciar cubeta de residuos.
Bloqueo de sistema de exprimido.
Bloqueo de PulpOut System.



La máquina te avisará mediante tres pitidos cuando la cubeta de residuos esté llena y necesites vaciarla.

Apaga tu Soul

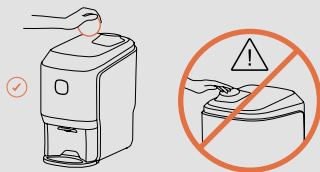
Puedes apagar tu máquina de la siguiente forma:

- Pulsando el botón frontal durante 2”.
- Desconectando directamente el cable de red.
- Si la máquina no detecta naranjas se parará aproximadamente a los 20” desde el paso de la última naranja.

Importante

Por favor, nunca intentes acceder con la mano a la zona de exprimido desde el alimentador para evitar posibles accidentes.

Nunca operes la máquina desde un lateral o desde la parte trasera. Debes cargar el alimentador siempre desde delante de la máquina.



Limpieza fácil, como todo en Soul

1

Desconecta la máquina de la red y retira los posibles obstáculos alrededor de la máquina.

2

Levanta la Puerta delantera acompañándola hasta su tope. Para cerrarla acompaña suavemente hasta oír un ligero clic.
¡Importante! Por seguridad, si la puerta no está totalmente cerrada la máquina no se pondrá en marcha.

3

La extracción del Case Out se realiza en dos pasos:

1. Coge el Tirador (A) y estira hacia fuera con cuidado deslizándolo por las guías hasta que el Case Out haga tope en la zona delantera de las guías.
2. Sujeta con las manos las Asas laterales (B) del Case Out, levántalo ligeramente para superar los topes delanteros y extráelo hacia fuera, deslizándolo por las guías. Transporta el conjunto en la misma posición para evitar el goteo. Para volver a colocarlo la máquina, cógelo con las dos manos por las asas y toma de referencia las dos guías (C) que se encuentran en la parte izquierda y derecha en el interior de la máquina e introduce el conjunto hacia dentro hasta llegar al tope.

4

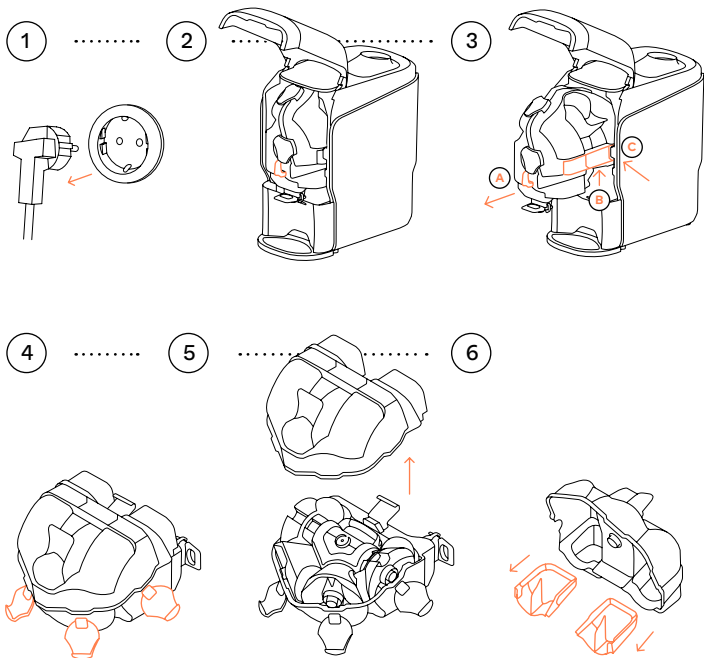
Apoya el Case Out con cuidado sobre una superficie plana para desmontarlo, apoyando la cara izquierda y dejando los cierres en ese mismo lado. Abre los cuatro cierres para desmontar el Case de alimentación.

5

Tira del Case hacia arriba.

6

Extrae de la Carcasa de alimentación las dos cuñas extractoras de cortezas, izquierda y derecha para proceder a su posterior limpieza.



Limpieza fácil, como todo en Soul

7

Una vez quitada la tapa carcasa de alimentación, extrae el conjunto barredor que se encuentra situado en la carcasa de corte, desplazando el pestillo que se encuentra en el extremo de la cubeta y deslizar todo el conjunto hacia fuera para extraerlo de las guías de la carcasa de corte. Dentro de esta cubeta del conjunto barredor encontraras el husillo y el filtro, procediendo a su extracción. Zumex recomienda una limpieza en profundidad del grifo con el cepillo suministrado. Para desmontar el Grifo presiona la pestaña posterior para poder descliparlo. Para volver a colocarlo, encara y encaja en los orificios del soporte del grifo.

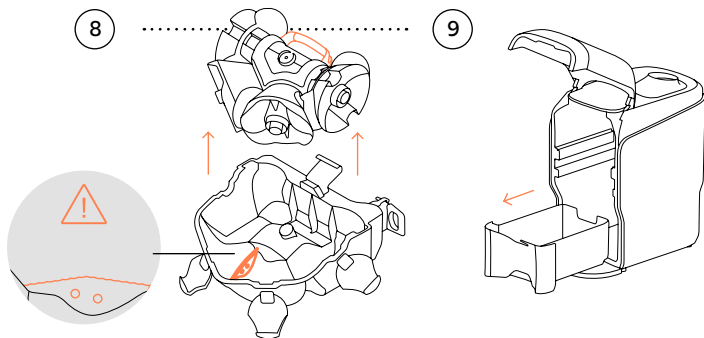
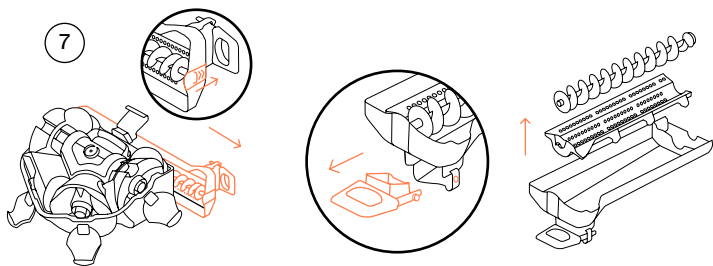
8

Extrae todo el conjunto de tambores y ejes tirando del asa de su soporte central hacia arriba.

¡Atención! ¡Cuidado con la zona de corte!
Ten cuidado con la cuchilla al extraer el conjunto de ejes y tambores.

9

Extrae la Cubeta de residuos para vaciar las cortezas.



Limpieza fácil, como todo en Soul

10

La limpieza es muy fácil. Enjuaga las piezas con agua y ayúdate con un cepillo suave o una esponja para retirar los restos de pulpa.



Zumex recomienda el uso del limpiador Zumex Citric Active para mejorar los resultados de la limpieza de la máquina, especialmente para la eliminación de ceras. Es necesario higienizar la máquina con un desinfectante después de cada limpieza.

Para una mayor limpieza en profundidad puedes desmontar los Tambores de exprimido. Gira un cuarto de vuelta los Cierres de los tambores para extraer el Tambor macho y el Tambor hembra.

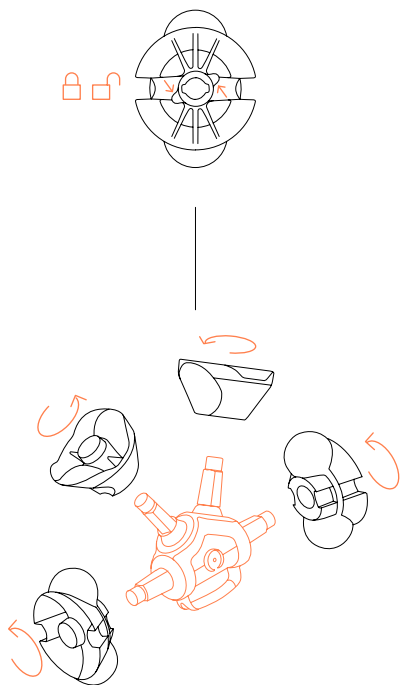
También puedes meter las piezas en el lavavajillas. Debes hacer un uso correcto de jabón, sal y abrillantador para que las piezas no pierdan brillo. ¡Importante! El Conjunto de ejes (4.9) con su soporte central es una unidad indivisible. No debes desmontarla.

Para el montaje de los tambores desliza sobre la guía el tambor correspondiente hasta su colocación completa. Asegúrate que ambos tambores acoplan perfectamente. Gira los Cierres de los tambores un cuarto de vuelta y asegúrate de que los cierres sujetan correctamente los tambores.

11

Puedes limpiar el interior de la máquina con un paño jabonoso. Aclara y seca posteriormente. Evita utilizar un paño rugoso que pueda dañar la superficie interior de la máquina. Para la limpieza exterior de la máquina puedes utilizar un trapo húmedo o un paño jabonoso con jabón neutro.

10



Zumex Tips

Recomendamos realizar una limpieza diaria en profundidad y seguir paso a paso estas instrucciones de higiene y desinfección para asegurar el buen funcionamiento y durabilidad de su exprimidora.



Que nada te interrumpa

Preguntas frecuentes.

1 → Mi Zumex Soul no se enciende

Revisa que esté enchufada a la red, y el enchufe tenga tensión.

Conecta cualquier otro equipo en la base y comprueba si funciona.

Si la toma de corriente está bien, revisa que conectas correctamente el enchufe en la base, y en la máquina. Si sigue sin encenderse el botón, ni parpadea, toca el botón durante 1".

3 → No hay ninguna luz en el botón

Accede al Conjunto de exprimido para comprobar que no hay ningún obstáculo en el interior.

2 → Mi máquina no exprime

Comprueba que la máquina esté conectada y toca el botón.

4 → ¿No sale zumo por el grifo?

Comprueba que el grifo esté abierto, si sigue sin salir zumo, limpia el grifo desmontándolo como se indica en el apartado de limpieza y asegurando que se queda abierto.

Puedes probarlo echando un vaso de agua al sistema por la zona de alimentación.

Comprueba que el filtro interior no esté obturado y procede a limpiarlo.

5 → ¿Se escucha ruido pero no entran las naranjas?

Detén la máquina y desmóntala. Vuelve a montarla siguiendo los pasos y comprobando que todas las piezas encajan perfectamente.

7 → ¿Por qué aparece una luz blanca intermitente?

Esta luz aparece cuando la máquina no está exprimiendo y/o:

- La puerta delantera no está cerrada correctamente.
- La cubeta de residuos está mal colocada
- La tapa superior está mal colocada

Para volver a poner la máquina operativa abre y cierra la puerta o desenchufa la máquina.

9 → Por qué aparece una luz naranja intermitente y un sonido de aviso?

Cuando la Cubeta de residuos esté llena de cortezas la máquina avisará mediante una luz naranja intermitente y tres pitidos.

A partir de la detección de cubeta llena, la máquina parará el grupo de exprimido. Después de la notificación, el botón volverá a la luz blanca.

Si intentas seguir exprimiendo y accionas de nuevo el botón, la máquina no se pondrá en marcha y avisará mediante un pitido continuo más prolongado.

6 → ¿Por qué aparece una luz blanca en el botón frontal?

Esta luz indica que la máquina está preparada para exprimir. Sin avería.

8 → ¿Por qué aparece una luz naranja en el botón frontal?

Esta luz indica que la máquina está exprimiendo correctamente. Sin avería.

Si durante el exprimido se detecta un bloqueo en el sistema de exprimido o en la zona del barreador de pulpa, la máquina notificará con un pitido constante y luz naranja intermitente el bloqueo, permaneciendo en este estado hasta la apertura de puerta o cubeta.



Vous pensiez tout connaître
sur le monde du jus ?

Préparez-vous car votre perception
changera à jamais.



Vous avez entre les mains le premier
Smart Juicer, Soul Series 2.
Le premier presse-agrumes
automatique capable d'offrir le jus le
plus pur pour vos clients et le meilleur
rendement pour votre commerce.

Aujourd'hui commence un avenir
où l'innovation et le style le plus
authentique tiennent dans l'espace le
plus réduit.

Small. Smart. Stylish

CARACTÉRISTIQUES TECHNIQUES↓

PRESSE-AGRUMES

- ORANGES
- MANDARINES
- CITRONS*
- LIMES

*Il est recommandé de presser des variétés de citrons à la forme ronde et à l'écorce fine.
Exemples : Eureka, Lisbon, Meyer.



CALIBRES

64-81 mm

Autres kits en option :

Kit S → 45-65 mm

Kit XS → 42-52 mm



AUTONOMIE POUR L'UTILISATEUR

3-6 oranges | 7-8 limes



DIMENSIONS

300 × 480 × 537 mm

11.8" x 18.9" x 21.1"

VITESSE

1 JUS EN → 10"

| 18 FRUITS → 1"

POIDS	32 kg	71 lb
TENSION	100-240 VAC	50/60 Hz
PUISSANCE	100 W	0.134 hp
CONSOMMATION MAXIMALE	0.4-3.4 A (100-130 VAC)	0.3-1.5 A (220-240 VAC)
NIVEAU DE PRESSION ACOUSTIQUE	Inférieur à 60 Db	
PROTECTION ANTI-HUMIDITÉ	IPX0	

*N'oubliez pas que pour toute question technique, vous devez contacter votre distributeur habituel.

Patent:
 ES2567101A1. WO2016059186A1
 ES2527974B1. WO2013182712A2
 Pat. Pending: P201930926
 DMC: 007055652

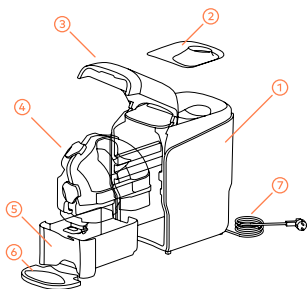


FIG. 1 → Soul Series 2

- | | |
|---|------------------------|
| 1 | SOUL SERIES 2 |
| 2 | COUVERCLE DISTRIBUTEUR |
| 3 | PORTE AVANT |
| 4 | CASE OUT |
| 5 | BAC À DÉCHETS |
| 6 | PLATEAU PORTE-VERRES |
| 7 | CÂBLE D'ALIMENTATION |

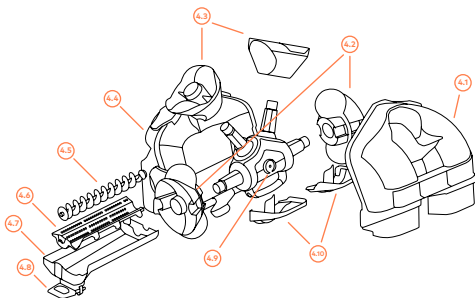


FIG. 2 → Ensemble Case Out (4)

- | | |
|------|----------------------------|
| 4.1 | CASE DISTRIBUTEUR |
| 4.2 | TAMBOURS MÂLE |
| 4.3 | TAMBOURS FEMELLE |
| 4.4 | CASE COUPE |
| 4.5 | VIS EXTRACTEUR DE PULPE |
| 4.6 | FILTRE EXTRACTEUR DE PULPE |
| 4.7 | BAC |
| 4.8 | ROBINET PRESSE-AGRUMES |
| 4.9 | ENSEMBLE AXES |
| 4.10 | EXTRACTEURS D'ÉCORCE |

POUR VOTRE SÉCURITÉ, AVANT DE COMMENCER, VEUILLEZ OBSERVER LES INSTRUCTIONS SUIVANTES

Les données spécifiques de votre presse-agrumes Zumex Soul Series 2 (tension, fréquence et autres données utiles) figurent sur l'Étiquette d'Identification qui se trouve à l'intérieur de la machine.

Pour toute consultation technique, veuillez contacter votre Distributeur habituel / Service d'Assistance Technique Officiel, en précisant toujours le Numéro de Série figurant sur l'Étiquette d'Identification de la machine.

Zumex prend les mesures nécessaires pour que les machines mises sur le marché soient récupérées de manière sélective et correctement gérées d'un point de vue environnemental. Veuillez contacter votre Distributeur Agréé Zumex pour une bonne mise au rebut de ces machines.

Les instructions peuvent être mises à jour sans préavis. Vous pouvez les consulter à tout moment sur notre site web www.zumex.com, en sélectionnant le modèle correspondant. Si vous avez des suggestions ou des commentaires pour l'amélioration de nos machines ou de notre réseau de service, veuillez directement contacter Zumex à l'adresse suivante :



ZUMEX GROUP, S.A.

Polígono Ind. Moncada III C/Molí 2.
46113 Moncada. Valencia. España.
Tel. +34 961 301 251 Fax: +34 961 301 255
zumex@zumex.com / www.zumex.com

Mises en garde

Ne pas manipuler la machine ou la faire fonctionner en l'absence de l'un quelconque des éléments de sécurité.

Ces appareils sont prévus pour des applications commerciales, par exemple dans les cuisines de restaurants, de cantines, d'hôpitaux et dans des entreprises commerciales telles que les boulangeries, etc., mais pas pour une production massive et continue de denrées alimentaires.

L'appareil n'est pas prévu pour être nettoyé avec un jet d'eau ni un nettoyeur vapeur.

Cet appareil peut être utilisé par des enfants de 8 ans ou plus, ou des personnes dont les capacités physiques, sensorielles ou mentales sont réduites ou par des personnes manquant d'expérience et de connaissance, du moment qu'elles soient sous surveillance ou qu'elles aient reçu les instructions adéquates quant au fonctionnement de l'appareil en toute sécurité.

Surveiller les enfants afin de s'assurer qu'ils ne jouent pas avec l'appareil.

Le nettoyage et la maintenance à réaliser par l'utilisateur ne doivent pas être réalisés par des enfants sans la surveillance d'un adulte.

Une borne équipotentielle est prévue à l'arrière de la machine

en vue du raccordement d'autres appareils à la terre de votre installation. Pour l'utiliser, il suffit de desserrer les écrous et les rondelles, de mettre le câble de terre de l'appareil auxiliaire puis de resserrer fermement les écrous et les rondelles. Ce point d'équipotentialité est indiqué par le symbole suivant:



Il ne faut pas utiliser des fruits autres que ceux indiqués dans le manuel.

Lors des opérations de nettoyage, de maintenance ou de remplacement de pièces, il faut toujours s'assurer que la prise du câble d'alimentation a été débranchée. Cette dernière doit être visible.

Il faut faire attention aux parties coupantes afin d'éviter tout risque de coupures.

Les parties qui sont en contact avec les aliments doivent être nettoyées selon les indications du chapitre relatif au nettoyage.

Si le câble d'alimentation est abîmé, il devra être remplacé par un câble ou un ensemble spécial qui sera fourni par le fabricant ou son service après-vente.

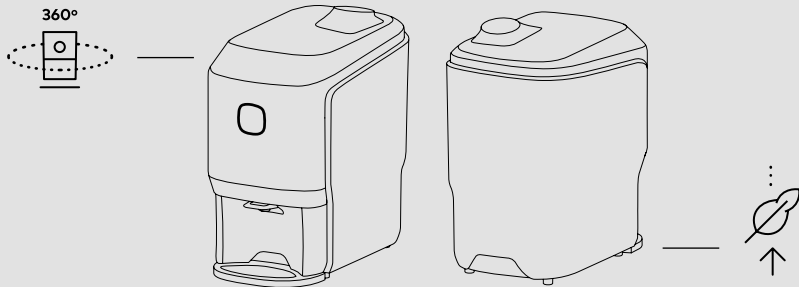


1

Un endroit pour
le jus du futur

Avez-vous réfléchi où mettre votre
Soul Series 2 ?
Vous pouvez le placer où vous voulez
grâce à sa taille et son design à 360°.

Vous transformerez n'importe quel
espace en un juice corner de design.



- 1 D'abord, vérifiez que la tension du secteur coïncide avec celle indiquée sur l'étiquette d'identification de la machine que vous trouverez dans ce guide et sur la propre machine.
- 2 Veillez à ce qu'il n'y ait aucun obstacle pouvant vous gêner lors du déballage.
- 3 Ensuite, retirez l'emballage du Soul Series 2 et placez-le sur la surface que vous avez préparée à cet effet.
- 4 Les composants suivants peuvent être détachés. Si c'est le cas, mettez-les à leur place : base porte-verres, porte-verres, câble d'alimentation.

Vous êtes sur le point de commencer à presser avec Soul Series 2.

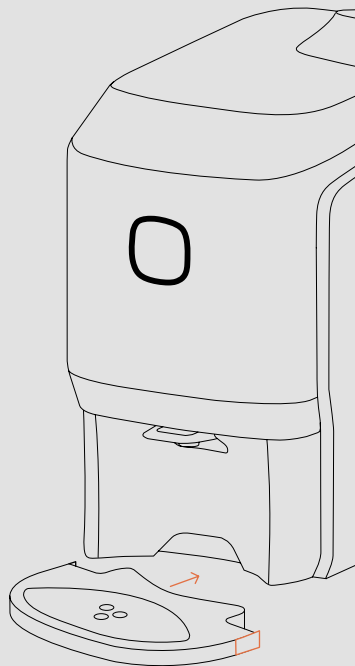
QUELQUES CONSEILS AVANT DE COMMENCER

Nettoyage initial

Avant la première utilisation, nous vous conseillons de nettoyer le système destiné à presser. Voir rubrique « Nettoyage »

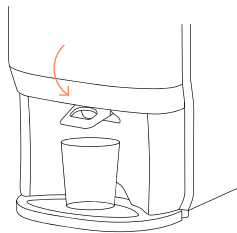
Fixation du porte-verres

Pour fixer le porte-verres sur la machine, appuyez sur les clips extérieurs du plateau, puis glissez la pièce jusqu'à ce qu'elle bute et relâchez les clips.



Mise en marche

- Vérifiez les données électriques de votre machine avec celles du courant du secteur. Une fois la machine installée correctement, branchez-la sur le secteur.
- Après avoir branché la machine, appuyez sur le bouton pendant 1" pour mettre en marche le presse-agrumes, jusqu'à ce qu'une lumière blanche fixe apparaisse. Cela signifie que la machine est prête à fonctionner.
- Vérifiez que le couvercle supérieur, le bac à déchets et la porte avant sont bien mis, sinon une lampe blanche clignotera. N'oubliez pas d'ouvrir le robinet (position basse) et d'utiliser un verre à la sortie du jus de votre machine.

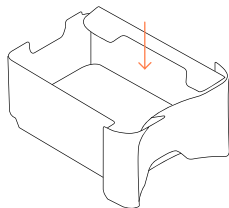


Unité pour presser

Vérifiez que tous les éléments de la Case Out ont été montés correctement.

Chargement du distributeur

La machine est conçue pour recevoir 3/4 oranges dans le distributeur, en fonction de leur taille.

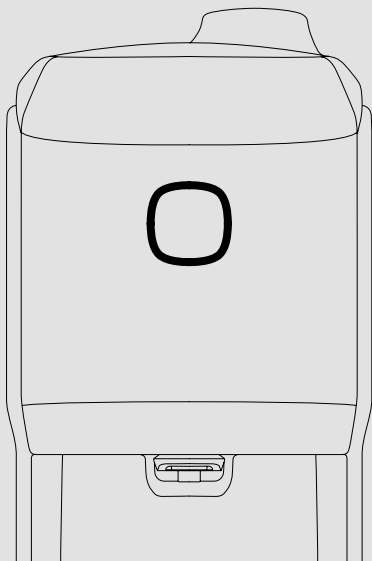
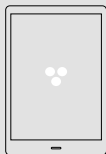


Zone des déchets

Vérifiez que le bac à déchets est bien mis à sa place et que le déflecteur d'écorces est dans sa position la plus basse.

2

Vous êtes un Smart Juicer :
connectez votre appareil



- 1 En allumant l'appareil, il émettra ce réseau Wi-Fi : **Zumex Connect**, auquel nous nous connecterons depuis notre téléphone portable, notre tablette ou notre PC avec le code : 0000
- 2 Dans votre navigateur, saisissez l'URL : <http://8.8.8.8>
- 3 Un écran apparaîtra avec l'option Configuration > Wi-Fi où vous devez saisir les paramètres de votre réseau.
Votre machine est à présent connectée au réseau !
- 4 Depuis le même menu, il est possible de configurer la langue ou le code d'accès entre autres options.
- 5 Sur le site web zumexconnect.com, accédez à la zone d'enregistrement et saisissez le numéro de série de votre machine et le numéro de Zumex Connect*. Une fois l'inscription terminée, vous recevrez vos codes d'accès aux rapports par courrier électronique.



Vous pouvez y accéder aussi en scannant le code QR :

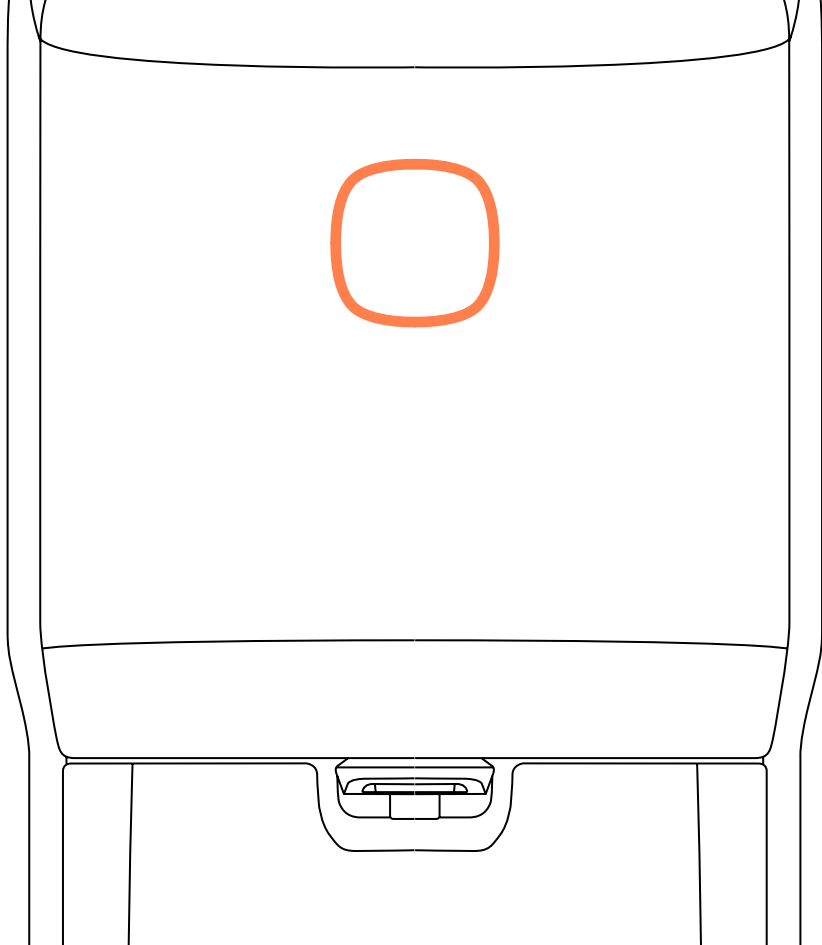
*Si vous ne disposez pas de ce numéro, contactez service@zumex.com en indiquant le numéro de série de votre machine.

3

Presser n'a jamais été aussi simple
SUIVEZ VOTRE INTUITION : PUSH&JUICE !

Pressez en appuyant simplement
sur le bouton situé à l'avant. La
couleur du bouton changera du
blanc à l'orange automatiquement.

Pure Juice en temps record.



Comprenez le langage de Soul

Observez la lumière du bouton et le son de la machine



Blanc

La machine est prête à fonctionner.



Blanc Intermittent

Bac à déchets mal positionné.

Porte avant ouverte.

Couvercle supérieur mal mis.



Orange

La machine fonctionne correctement.



Orange Intermittent

Vider le bac à déchets.

Blocage du système destiné à presser.

Blocage de PulpOut System.



La machine préviendra par trois avertissements sonores quand le bac à déchets sera plein et qu'il sera nécessaire le vider.

Éteignez votre Soul

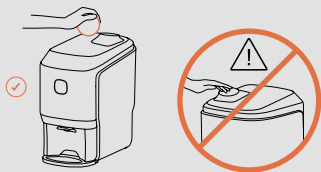
Vous pouvez éteindre votre machine de la manière suivante :

- En appuyant sur le bouton à l'avant pendant 2".
- En débranchant directement le câble d'alimentation.
- Si la machine ne détecte pas d'oranges, elle s'arrêtera au bout de 20" environ après le passage de la dernière orange.

Important !

N'essayez jamais d'accéder à la zone de pressage avec la main par le distributeur pour éviter d'éventuels accidents.

N'utilisez jamais la machine par le côté ou par l'arrière. Vous devez toujours charger le distributeur par l'avant de la machine.



Nettoyage facile, comme tout sur Soul

1

Débranchez la machine du secteur et retirez les possibles obstacles autour de celle-ci.

2

Levez la porte avant en l'accompagnant jusqu'à ce qu'elle bute. Pour la fermer, poussez-la doucement jusqu'à entendre un léger clic. Important ! Par mesure de sécurité, si la porte n'est pas entièrement fermée, la machine ne se mettra pas en marche.

3

The Case Out is removed in two steps:

1. Prenez la poignée (A) et tirez délicatement vers l'extérieur en le glissant le long des coulisses jusqu'à ce que le Case Out bute dans la zone avant des coulisses.

2. Prenez les poignées latérales (B) du Case Out, en le levant légèrement pour franchir les butées avant et le retirer vers l'extérieur en le glissant (C) dans les coulisses. Transportez l'ensemble dans la même position pour éviter qu'il ne goutte. Pour le remettre dans la machine, saisissez-le à deux mains par les poignées et prenez comme référence les deux coulisses de gauche et de droite à l'intérieur de la machine, puis insérez l'ensemble vers l'intérieur jusqu'à la butée.

4

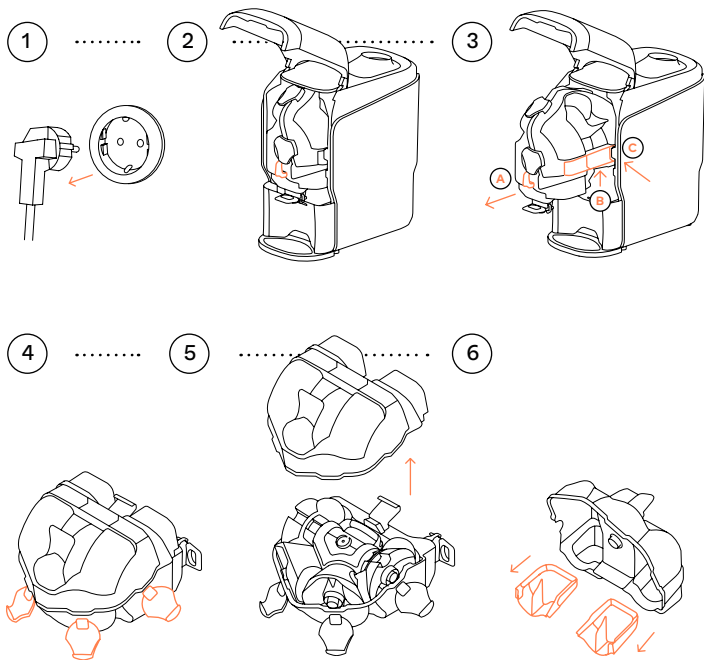
Posez le Case Out doucement sur la surface plate pour le démonter, en le posant sur la face gauche et en laissant les fermetures du même côté.

5

Ouvrez les quatre fermetures pour démonter le Case d'alimentation. Tirez le Case vers le haut.

6

Retirez les deux extracteurs d'écorce de la carcasse d'alimentation, le gauche et le droit, pour les nettoyer.



Nettoyage facile, comme tout sur Soul

7

Après avoir enlevé le couvercle de la carcasse d'alimentation, retirez l'ensemble de la balayeuse situé dans la carcasse de coupe, en déplaçant le loquet situé à l'extrémité du bac et en faisant glisser l'ensemble vers l'extérieur pour le retirer des coulisses de la carcasse de coupe. Dans ce bac de l'ensemble de la balayeuse, vous trouverez la vis et le filtre, puis vous les retirerez. Zumex recommande un nettoyage en profondeur du robinet avec la brosse fournie. Pour démonter le robinet, appuyez sur rebord postérieur pour le décliper. Pour le replacer, assemblez et emboîtez dans les trous du support du robinet.

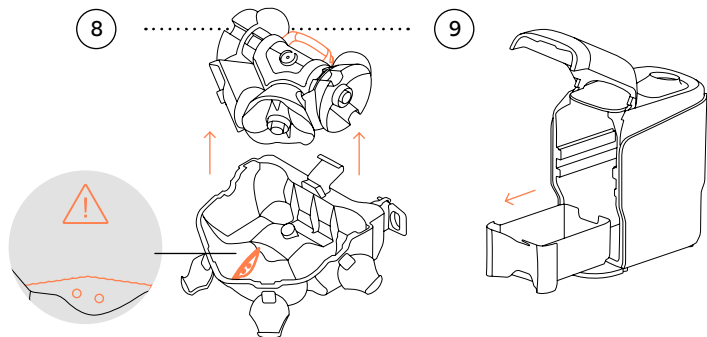
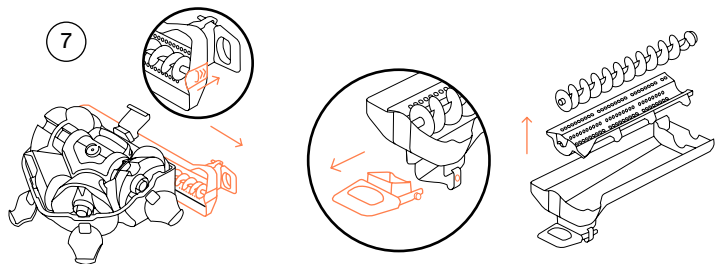
8

Retirez tout l'ensemble des tambours et des axes en tirant sur la poignée du support central vers le haut.

**Attention ! Attention à la zone de coupe !
Faites attention à la lame en retirant l'ensemble des axes et les tambours.**

9

Retirez le bac à déchets pour vider les écorces.



Nettoyage facile, comme tout sur Soul

10

Le nettoyage est très facile. Rincez les pièces à l'eau à l'aide d'une brosse douce ou d'une éponge pour retirer les restes de pulpe.



Zumex recommande d'utiliser le nettoyant Zumex Citric Active pour des meilleurs résultats de nettoyage de la machine, en particulier l'élimination des cires. Il est nécessaire de nettoyer la machine avec un produit désinfectant après chaque nettoyage.

Pour un nettoyage plus approfondi, vous pouvez démonter les tambours de pressage. Tournez les fermetures des tambours d'un quart de tour pour retirer le tambour mâle et le tambour femelle.

Vous pouvez aussi mettre les pièces au lave-vaisselle. Vous devez utiliser correctement le savon, le sel et le liquide de rinçage pour que les pièces ne perdent pas leur brillance.

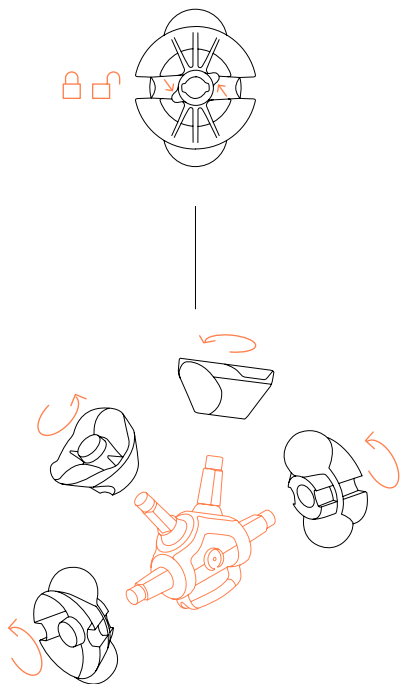
Important ! L'ensemble des axes (4.9) avec son support central est une unité indivisible. Vous ne devez pas la démonter.

Pour le montage des tambours, glissez le tambour correspondant sur les coulisses jusqu'à ce qu'il soit placé correctement. Veillez à ce que les tambours s'assemblent parfaitement. Tournez les fermetures des tambours d'un quart de tour et veillez à ce que les fermetures tiennent correctement les tambours.

11

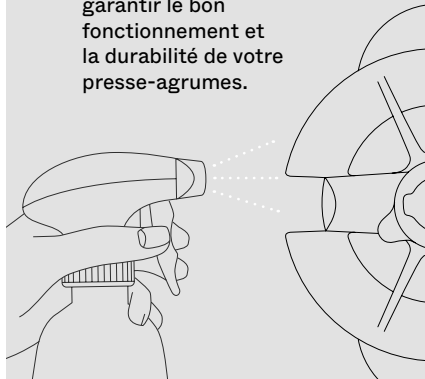
Vous pouvez nettoyer l'intérieur de la machine avec un chiffon savonneux. Rincez et essuyez après. Évitez d'utiliser un chiffon rêche qui peut abîmer la surface intérieure de la machine. Pour le nettoyage extérieur de la machine, vous pouvez utiliser un chiffon humide ou une lavette avec du savon neutre.

10



Zumex Tips

Nous recommandons un nettoyage quotidien complet et de suivre pas à pas ces consignes de nettoyage et de désinfection pour garantir le bon fonctionnement et la durabilité de votre presse-agrumes.



Rien ne peut vous arrêter

Questions fréquentes.

1 → Mon Zumex Soul ne s'allume pas

Vérifiez qu'il est branché et que la prise fonctionne. Branchez tout autre appareil à la prise et vérifiez son fonctionnement. Si la prise de courant fonctionne, vérifiez que le branchement à la base et à la machine est correct. Si le bouton ne s'allume toujours pas et qu'il ne clignote pas, appuyez sur le bouton pendant 1".

2 → Ma machine ne presse pas

Vérifiez que la machine est branchée et appuyez sur le bouton.

3 → Il n'y a pas de lumière dans le bouton

Vérifiez que la machine est branchée et appuyez sur le bouton.

4 → Le jus ne sort pas par le robinet

Vérifiez que le robinet est ouvert. Si le jus ne sort toujours pas, nettoyez le robinet en le démontant comme indiqué dans la rubrique de nettoyage et veillez à ce qu'il soit ouvert. Vous pouvez l'essayer en versant un verre d'eau dans le système par la zone d'alimentation. Vérifiez que le filtre intérieur n'est pas obstrué et nettoyez-le.

5 → On entend un bruit mais les oranges n'entrent pas

Arrêtez la machine et démontez-la. Remontez-la en suivant les étapes et en vérifiant que toutes les pièces s'emboîtent parfaitement.

7 → Pourquoi une lumière blanche intermittente apparaît-elle ?

Cette lumière apparaît quand la machine n'est pas en train de presser et/ou :

- La porte avant n'est pas fermée correctement.
- Le bac à déchets mal positionné.
- Le couvercle supérieur est mal mis

Pour que la machine fonctionne à nouveau, ouvrez et fermez la porte ou débranchez-la.

9 → Pourquoi une lumière orange intermittente et un son d'avertissement apparaissent-ils ?

Quand le bac à déchets est plein d'écorces, la machine prévient par une lumière orange qui clignote et trois avertissements sonores.

À la détection du bac plein, la machine arrêtera le fonctionnement du système de pressage.

Après la notification, le bouton redeviendra blanc. Si vous essayez de continuer à presser et que vous activez de nouveau le bouton, la machine ne se mettra pas en marche et préviendra avec un avertissement sonore plus long.

Pour qu'elle fonctionne à nouveau correctement, veuillez vider le bac à déchets.

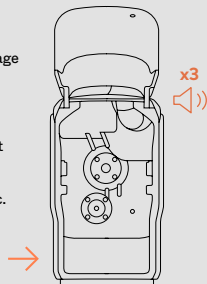
6 → Pourquoi une lumière blanche apparaît sur le bouton à l'avant ?

Cette lumière indique que la machine est prête à presser. Sans panne.

8 → Pourquoi une lumière orange apparaît sur le bouton à l'avant ?

Cette lumière indique que la machine est en train de presser correctement. Sans panne.

Si pendant le pressage, un blocage dans le système de pressage ou dans la zone de la balayeuse de pulpe est détecté, la machine préviendra du blocage avec un avertissement sonore continu et une lumière orange clignotera. Elle restera en cet état jusqu'à l'ouverture de la porte ou du bac.



Sie dachten, Sie wüssten schon alles über die Welt der Fruchtsäfte?

Seien Sie gespannt, denn Sie werden eine
völlig neue Vorstellung davon bekommen.



Wir präsentieren Ihnen den Smart Juicer Soul Series 2.
Der erste automatische Entsafter, der den reinsten Saft für Ihre Kunden presst und der beste Umsatzbringer für Ihr Unternehmen ist.

Heute beginnt eine Zukunft, in der Innovation und der authentischste Stil auf kleinstem Raum ihren Platz haben.

Small. Smart. Stylish

TECHNISCHEN EIGENSCHAFTEN↓

ZUM ENTSAFTEN VON ZITRUSFRÜCHTE

- ORANGEN
- MANDARINEN
- ZITRONEN*
- LIMETTEN

*Wir empfehlen, runde Zitronensorten mit dünner Schale zu verwenden.
Beispiele: Eureka, Lisbon, Meyer.



GRÖSSEN

64-81 mm

Weitere optionale Kits:

Kit S → 45-65 mm

Kit XS → 42-52 mm



BENUTZERAUTONOMIE

3-6 orangen | 7-8 limetten



ABMESSUNGEN

300 × 480 × 537 mm

11.8" x 18.9" x 21.1"

GESCHWINDIGKEIT

1 SAFT IN → 10" | 18 FRÜCHTE → 1"

GEWICHT	32 kg	71 lb
NETZSPANNUNG	100-240 VAC	50/60 Hz
ANSCHLUSSWERT	100 W	0.134 hp
MAXIMALER VERBRAUCH	0,4-3,4 A (100-130 VAC)	0,3-1,5 A (220-240 VAC)
SCHALLDRUCKPEGEL	Inférieur à 60 Db	
FEUCHTIGKEITSSCHUTZ	IPX0	

*Bitte wenden Sie sich für technische
Fragen an Ihren Händler

Patent:

ES2567101A1. WO2016059186A1

ES2527974B1. WO2013182712A2

Patent ist angemeldet: P201930926

DMC: 007055652

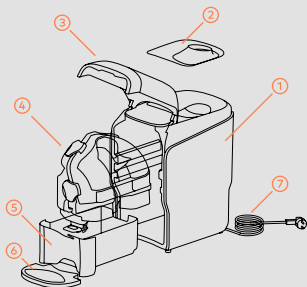


Abb. 1 → Soul Series 2

- | | |
|---|----------------------------|
| 1 | ZUMEX SOUL SERIES 2 |
| 2 | ABDECKUNG ZUFÜHRUNG |
| 3 | FRONTTÜR |
| 4 | CASE OUT |
| 5 | ABFALLBEHÄLTER |
| 6 | ABSTELLPLATTE FÜR SAFTGLAS |
| 7 | NETZANSCHLUSSKABEL |

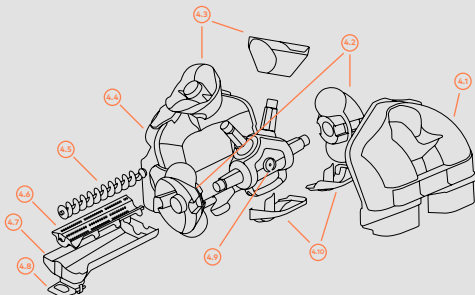


Abb. 2 → Case Out-Einheit (4)

- | | |
|------|---------------------------------|
| 4.1 | CASE-ZUFÜHRUNG |
| 4.2 | OBERE TROMMELELEMENTE |
| 4.3 | UNTERE TROMMELELEMENTE |
| 4.4 | CASE SCHNEIDEGEHÄUSE |
| 4.5 | SPINDEL FRUCHTFLEISCH-ENTFERNER |
| 4.6 | FILTER FRUCHTFLEISCH-ENTFERNER |
| 4.7 | SAFTBEHÄLTER |
| 4.8 | ABLASSHAHN |
| 4.9 | ACHSENEINHEIT |
| 4.10 | EXTRAKTIONSKEILE |

ZU IHRER SICHERHEIT SOLLTEN SIE FOLGENDES BEACHTEN

Die spezifischen Daten Ihrer Zumex Soul Series 2 Saftpresse (Spannung, Frequenz und weitere wichtige Angaben) finden Sie auf dem Identifikationsetikett in der Maschine.

Bitte wenden Sie sich bei allen technischen Fragen an Ihren Vertriebshändler / Offiziellen Kundendienst und geben Sie dabei immer die Seriennummer laut Identifikationsetikett an der Maschine an.

Zumex ergreift die erforderlichen Maßnahmen, damit die auf dem Markt befindlichen Maschinen eine selektive Rücknahme und umweltschonende Entsorgung erfahren. Für eine korrekte Entsorgung der Maschinen wenden Sie sich bitte an Ihren Zumex Vertriebshändler.

Die Betriebsanleitung kann ohne Vorankündigung Änderungen unterliegen. Sie können Sie jederzeit auf unserer Website www.zumex.com unter dem für jedes Modell vorgesehenen Abschnitt einsehen. Für Anregungen oder Kommentare zur Verbesserung unserer Maschinen oder des Kundendienstnetzes setzen Sie sich bitte direkt mit Zumex unter der folgenden Anschrift in Verbindung:



ZUMEX GROUP, S.A.

Polígono Ind. Moncada III C/Molí 2.
46113 Moncada. Valencia. España.
Tel. +34 961 301 251 Fax: +34 961 301 255
zumex@zumex.com / www.zumex.com

Warnungen

Nehmen Sie keine Eingriffe an der Maschine vor, um sie ohne Sicherheitselemente in Betrieb zu nehmen.

Diese Geräte sind für gewerbliche Anwendungen vorgesehen, z. B. in Küchen von Restaurants, Kantinen, Krankenhäusern und in Geschäften wie Bäckereien usw., aber nicht für die kontinuierliche Massenproduktion von Lebensmitteln.

Das Gerät sollte nicht mit einem Wasserstrahl- oder Dampfreiniger gesäubert werden.

Dieses Gerät darf von Kindern ab 8 Jahren bedient werden.

Personen mit eingeschränkten physischen, sensorischen oder mentalen Fähigkeiten oder mangelnder Erfahrung und fehlenden Kenntnissen dürfen dieses Gerät nur unter Aufsicht bedienen, oder erst nachdem eine sachdienliche Einweisung in die sichere Gerätebedienung unter verständlicher Erklärung der damit verbundenen Risiken erfolgt ist.

Kinder sind zu beaufsichtigen, damit sie das Gerät nicht als Spielzeug verwenden.

Reinigungs- und Wartungsmaßnahmen durch den Verwender dürfen nicht von Kindern ohne Aufsicht vorgenommen werden.

Das Gerät ist auf der Rückseite mit einer Äquipotential-Klemme für den Erdungsanschluss anderer Geräte an die Erdung der Anlage über diese Klemme ausgestattet. Sollte

diese benötigt werden, lösen Sie Muttern und Scheiben, schließen Sie das Erdungskabel des Nebengerätes an und ziehen Sie die Muttern und Scheiben wieder gut fest. Dieser Potentialausgleich ist mit dem folgenden Symbol gekennzeichnet:



Verwenden Sie keine anderen Früchte als die in der Anleitung genannten Früchte.

Achten Sie darauf, dass bei Reinigung, Wartung oder Austausch von Teilen der Stecker des Netzkabels gut sichtbar vom Netzanschluss getrennt ist.

Gehen Sie zur Vermeidung von Schnittverletzungen mit den Schneidelementen besonders vorsichtig um.

Die Teile, die mit Nahrungsmitteln in Berührung kommen, sind nach den Anweisungen im Abschnitt Reinigung zu säubern.

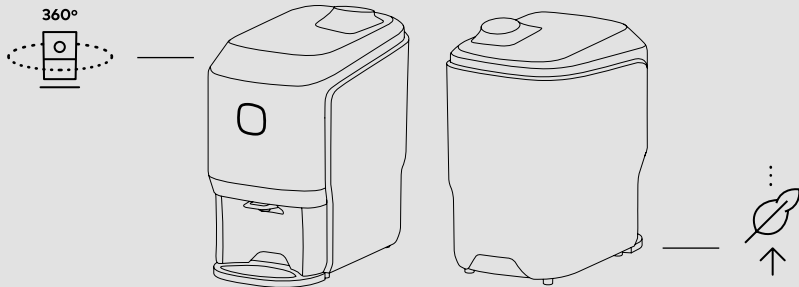
Bei Beschädigung des Netzkabels ist dieses durch ein vom Hersteller oder dem Kundendienst geliefertes Kabel oder einen speziellen Kabelsatz zu ersetzen.

1

Ein Platz für den Saft der Zukunft

Haben Sie schon einen Standplatz für Ihren Soul Series 2 ausgesucht? Dank seiner Größe und seines 360°-Designs können Sie ihn überall aufstellen.

So schaffen Sie sich Ihre stilvolle Juice Corner.



- 1 Vergewissern Sie sich zunächst, dass die Netzspannung mit der auf dem Typenschild des Geräts angegebenen Spannung übereinstimmt. Sie finden das Typenschild sowohl in dieser Bedienungsanleitung als auch auf dem Gerät selbst.
- 2 Stellen Sie vor dem Auspacken sicher, dass keine störenden Hindernisse vorhanden sind.
- 3 Nehmen Sie dann den Soul Series 2 aus der Verpackung und stellen Sie ihn auf die vorbereitete ebene Arbeitsfläche.
- 4 Die folgenden Teile können lose der Verpackung beiliegen und müssen gegebenenfalls an der vorgesehenen Stelle platziert werden: Glasabstellauflage, Abstellplatte für das Saftglas, Anschlusskabel.

Nur noch ein paar Kleinigkeiten und Sie können mit ihrem Soul Series 2 entsaften.

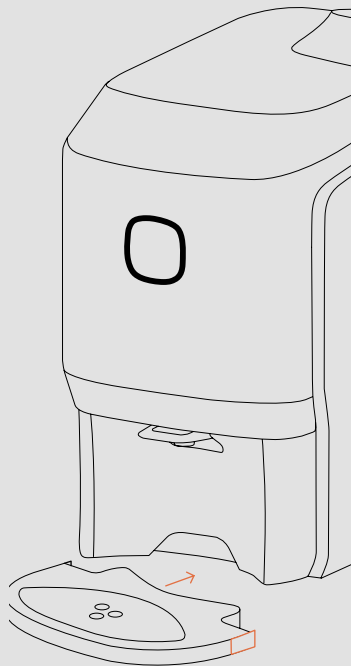
EIN PAAR TIPPS VOR DER ERSTEN BENUTZUNG

Erstreinigung

Vor der ersten Benutzung empfehlen wir, das Entsaftersystem zu reinigen. Siehe Abschnitt "Reinigung".

Befestigung der Glasabstellauflage

Um die Glasabstellauflage am Gerät zu befestigen, halten Sie auf die äußeren Clips der Glasabstellauflage gedrückt, schieben Sie anschließend das Teil bis zum Anschlag und lassen Sie die Clips los.

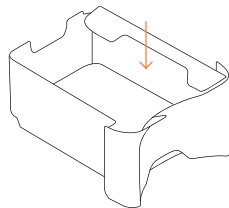
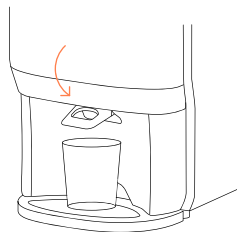


Inbetriebnahme

→ Prüfen Sie, ob die elektrischen Anschlussdaten des Geräts mit der Stromversorgung übereinstimmen. Schließen Sie das Gerät nach der ordnungsgemäßen Installation an die Netzspannung an.

→ Drücken Sie nach dem Anschluss des Geräts zum Einschalten 1" lang die Fronttaste bis ein weißes Licht durchgehend leuchtet. Das weiße Licht bedeutet, das Gerät ist betriebsbereit.

→ Prüfen Sie, ob die obere Abdeckung, der Abfallbehälter und die Fronttür korrekt angebracht bzw. geschlossen sind, andernfalls blinkt die Tastenbeleuchtung weiß. Denken Sie daran, den Hahn (Position unten) zu öffnen und ein Glas oder einen Becher unter den Saftauslass des Geräts zu stellen.



Entsaftereinheit

Prüfen Sie, ob alle Bauteile des Case Out korrekt montiert wurden.

Beschickung der Zuführung

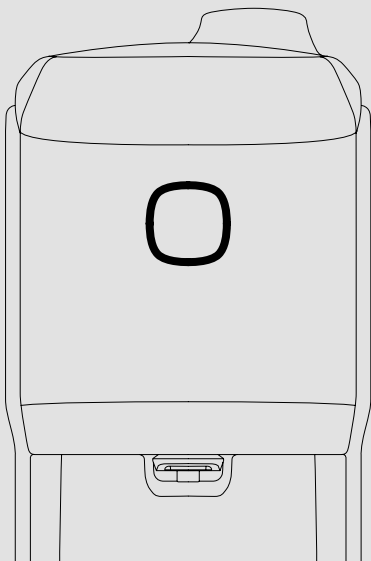
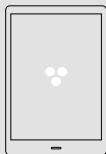
Das Gerät kann je nach Größe mit 3 - 4 Orangen beschickt werden.

Abfallbereich

Prüfen Sie, ob der Abfallbehälter korrekt eingesetzt wurde und sich der Schalendeflektor auf seiner niedrigsten Position befindet.

2

Jetzt sind Sie ein Smart Juicer:
Verbinden Sie Ihr Gerät



1 Beim Einschalten sendet das Gerät das folgende Wifi-Signal aus: **Zumex Connect**. Die Verbindung kann per Mobiltelefon, Tablet oder PC hergestellt werden. PIN-Nummer: 0000

2 Geben Sie in Ihrem Browser die folgende URL ein: `http://8.8.8.8`

3 Es wird ein Fenster mit der Option Konfiguration > Wifi für die Eingabe Ihrer Netzwerkparameter angezeigt.

Jetzt ist Ihr Gerät mit dem Internet verbunden!

4 Im selben Menü können Sie unter anderem die Sprache oder den Zugriffscode konfigurieren.

5 Gehen Sie auf der Webseite zumexconnect.com zum Bereich Registrieren und geben Sie die Seriennummer Ihres Geräts und die Zumex Connect-Nummer* ein. Nach der Registrierung erhalten Sie per E-Mail Ihre Zugangsdaten zu den Berichten.



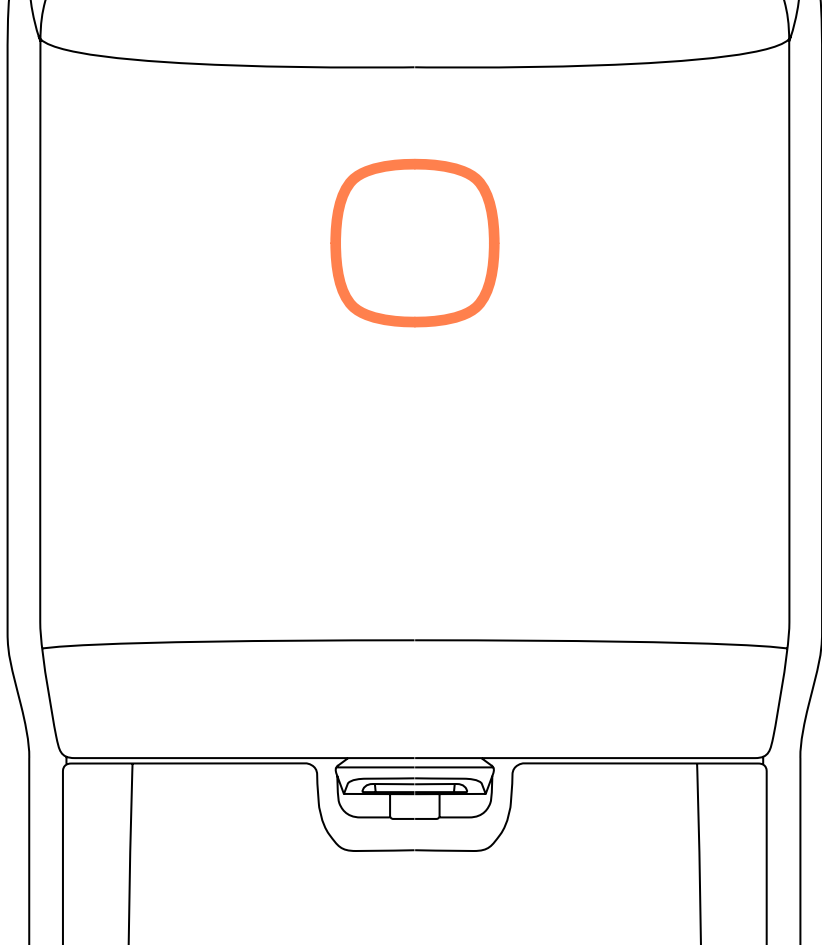
Sie können auch durch Scannen des QR-Codes darauf zugreifen:

*Sofern Sie diese Nummer nicht zur Verfügung haben, wenden Sie sich bitte an service@zumex.com und geben Sie die Seriennummer Ihres Geräts an.

Entsaften war noch nie so einfach
VERTRAUEN SIE IHRER INTUITION: PUSH&JUICE!

Entsaften Sie ganz einfach durch
Drücken der Fronttaste. Die
Tastenbeleuchtung wechselt
automatisch von weiß auf orange.

Pure Juice in Rekordzeit.



Die Farbensprache von Soul

Achten Sie auf die Farbe der Tastenbeleuchtung und das akustische Signal des Geräts



WEISS

Das Gerät ist zum Entsaften betriebsbereit.



WEISS, BLINKEND

Der Abfallbehälter wurde falsch eingesetzt.
Fronttür offen.
Obere Abdeckung wurde nicht richtig angebracht.



ORANGE

Das Gerät entsaftet korrekt.



ORANGE, BLINKEND

Abfallbehälter leeren.
Blockade des Entsaftersystems.
Blockade PulpOut System.



Das Gerät meldet mit drei Pieptönen, wenn der Abfallbehälter voll ist und geleert werden muss.

Soul ausschalten

Sie können Ihr Gerät wie folgt ausschalten:

- Durch 2" langes Drücken der Fronttaste.
- Durch Trennen des Anschlusskabels vom Netz.
- Sollte das Gerät keine Orangen mehr erkennen, stoppt es ca. 20" nach dem Entsaften der letzten Orange.

Wichtig!

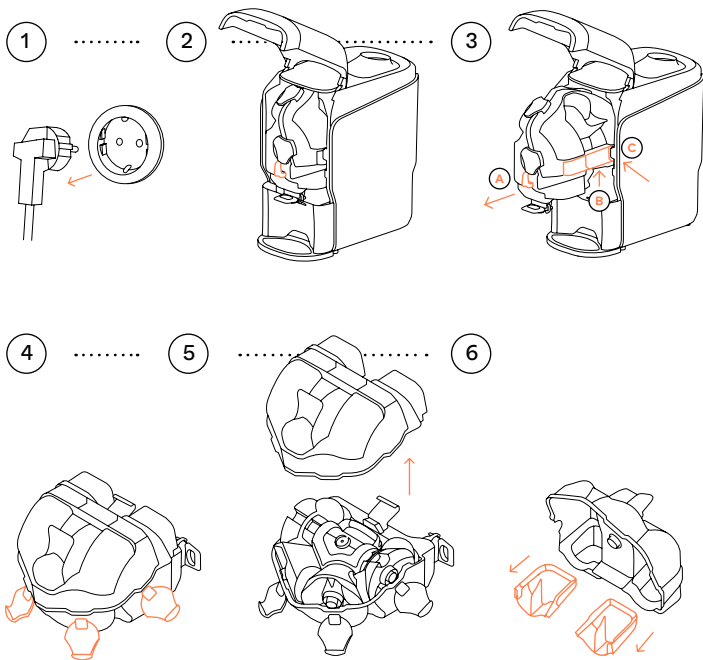
Zur Vermeidung von Unfällen versuchen Sie unter keinen Umständen, mit der Hand über die Zuführung in den Pressbereich zu greifen.

Bedienen Sie das Gerät nie von der Seite oder von der Rückseite aus. Besichtigen Sie die Zuführung immer von der Vorderseite des Geräts aus.



Reinigung leicht gemacht, wie alles bei Soul

- 1 Trennen Sie das Gerät vom Netz und beseitigen Sie gegebenenfalls Hindernisse im Umfeld des Geräts.
- 2 Heben Sie die Fronttür ohne loszulassen bis zum Anschlag an. Schließen Sie die Fronttür sanft bis Sie ein leises Klicken hören.
Wichtig! Aus Sicherheitsgründen ist das Gerät nicht betriebsbereit, wenn die Fronttür nicht komplett geschlossen ist.
- 3 Das Herausnehmen des Case Out erfolgt in zwei Schritten:
 1. Halten Sie den Griff (A) fest und ziehen Sie ihn vorsichtig entlang der Führungen bis zum Anschlag des Case Out im vorderen Bereich der Führungen.
 2. Halten Sie die seitlichen Henkel (B) des Case Out mit den Händen fest und heben sie es etwas an, um die vorderen Anschläge zu überwinden, und ziehen Sie es entlang der Führungen heraus. Transportieren Sie die Einheit in der gleichen Position, um Tropfen zu vermeiden. Um das Case Out wieder in das Gerät einzusetzen, halten Sie es mit beiden Händen an den Henkeln fest und schieben Sie die Einheit (C) entlang der beiden Führungen auf der linken und rechten Seite im Inneren des Geräts bis zum Anschlag hinein.
- 4 Legen Sie das Case Out zum Zerlegen vorsichtig mit der linken Seite und den Verschlüssen auf derselben Seite auf eine ebene Arbeitsfläche. Öffnen Sie die vier Verschlüsse zum Zerlegen des Zuführungs-Cases.
- 5 Ziehen Sie das Case nach oben heraus.
- 6 Entnehmen Sie zur Reinigung die zwei Schalenextraktionskeile links und rechts aus dem Zuführungsgehäuse.



Reinigung leicht gemacht, wie alles bei Soul

7

Nach Abnahme des Deckels des Zuführungsgehäuses nehmen Sie die im Schneidegehäuse befindliche Reinigungsvorrichtung heraus, indem Sie den Riegel am Behälterrand verschieben und schieben Sie die ganze Einheit nach außen, um sie aus den Führungen des Schneidegehäuses herauszunehmen. Im Behälter der Reinigungsvorrichtung befindet sich die Spindel sowie der Filter. Entnehmen Sie diese Teile. Zumex empfiehlt für die gründliche Reinigung des Hahns die Verwendung der im Lieferumfang enthaltenen Bürste. Um den Hahn abzumontieren, drücken Sie zum Lösen gegen den hinteren Riegel. Um den Hahn wieder einzubauen, setzen Sie ihn korrekt in die Löcher der Hahnhalterung ein.

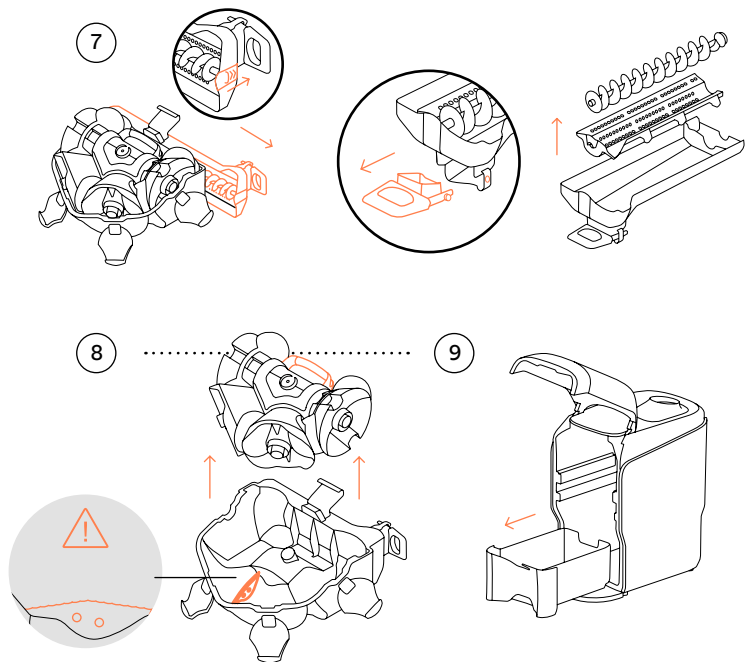
8

Entnehmen Sie den Trommel- und Achsenverbund, indem Sie ihn am Griff seiner mittleren Halterung nach oben ziehen.

**Achtung! Seien Sie vorsichtig im Schneidebereich!
Bei der Entnahme des Verbunds aus Trommeln und Achsen auf das Messer achten.**

9

Entnehmen Sie den Abfallbehälter, um die Schalen zu entsorgen.



Reinigung leicht gemacht, wie alles bei Soul

10

Mit Hilfe einer weichen Bürste. Spülen Sie die Teile mit Wasser ab und entfernen Sie die Fruchtfleischreste mit einer weichen Bürste oder mithilfe eines Schwamms.



Zumex empfiehlt für ein optimales Reinigungsergebnis des Geräts und insbesondere zur Entfernung der Wachsreste die Verwendung des Reinigers Zumex Citric Active. Nach jeder Reinigung muss das Gerät desinfiziert werden.

Für eine gründliche Reinigung können Sie die Quetschtrommeln entnehmen. Lösen Sie mit einer Vierteldrehung die Trommelverschlüsse zur Entnahme der oberen und der unteren Trommelelemente.

Die Teile sind spülmaschinenfest. Achten Sie auf die korrekte Dosierung von Spülmittel, Salz und Klarspüler, um den Glanz der Teile zu erhalten.

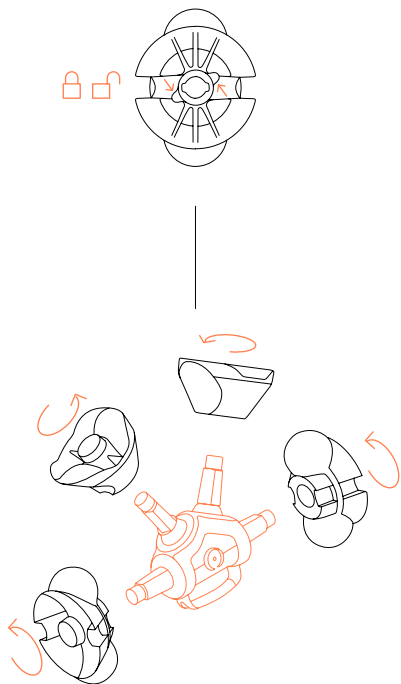
Wichtig! Der Achsenverbund (4.9) samt seiner mittleren Halterung ist eine untrennbare Einheit. Die Einheit darf nicht zerlegt werden.

Um die Trommeln zu montieren, schieben Sie die entsprechende Trommel entlang der Führung, bis zu ihrer korrekten Position. Prüfen Sie die korrekte Ankopplung der beiden Trommeln. Schließen Sie mit einer Vierteldrehung die Trommelverschlüsse und prüfen Sie, ob die Verschlüsse die Trommeln korrekt halten.

11

Sie können das Gerät innen mit einem mit Seifenlösung befeuchtetem Tuch reinigen. Entfernen Sie Seifenreste mit klarem Wasser und trocknen Sie anschließend nach. Verwenden Sie keine rauen Reinigungstücher, da diese die Innenflächen des Geräts beschädigen können. Für die Außenreinigung des Geräts können Sie ein feuchtes Tuch oder ein mit neutraler Seifenlösung befeuchtetes Tuch verwenden.

10



Zumex Tips

Wir empfehlen eine tägliche gründliche Reinigung und die genaue Befolgung der Reinigungs- und Desinfektionshinweise zur Sicherstellung der ordnungsgemäßen Gerätefunktion und einer langen Lebensdauer Ihres Entsafters.



Damit es keine unvorhergesehenen Unterbrechungen gibt

Häufig gestellte Fragen.

1 → Mein Zumex Soul schaltet sich nicht ein

Prüfen Sie, ob das Gerät an das Stromnetz angeschlossen ist und ob die Steckdose Spannung hat. Schließen Sie ein anderes Gerät an die Steckdose an und prüfen Sie, ob es funktioniert. Wenn die Steckdose ordnungsgemäß funktioniert, überprüfen Sie, ob der Stecker richtig in die Steckdose und am Gerät eingesteckt ist. Wenn sich die Tastenbeleuchtung weiterhin nicht einschaltet, drücken Sie 1" lang die Fronttaste.

3 → Bei der Taste leuchtet nichts

Prüfen Sie, ob ein Hindernis in der Entsaftereinheit eine Blockade verursacht.

2 → Mein Gerät entsaftet nicht

Prüfen Sie, ob das Gerät angeschlossen ist und drücken Sie die Fronttaste

4 → Es läuft kein Saft aus dem Hahn

Prüfen Sie, ob der Hahn geöffnet ist. Wenn weiterhin kein Saft ausläuft, montieren Sie den Hahn entsprechend der Hinweise im Abschnitt **Reinigung** ab und vergewissern Sie sich, dass er zukünftig geöffnet bleibt. Sie können es einfach testen, indem Sie ein Glas Wasser im Zuführungsbereich in das System schütten. Prüfen Sie, ob der Innenfilter verstopft ist und reinigen Sie ihn gegebenenfalls.

5 → Das Gerät macht Geräusche, aber es werden keine Orangen zugeführt

Stoppen und zerlegen Sie das Gerät. Bauen Sie das Gerät entsprechend der Hinweise wieder zusammen und überprüfen Sie, ob alle Teile korrekt montiert sind.

7 → Weshalb blinkt ein weißes Licht?

Die Beleuchtung blinkt, wenn die Maschine nicht entsaftet bzw.:

- die Fronttür nicht korrekt geschlossen ist
- der Abfallbehälter falsch eingesetzt wurde
- die obere Abdeckung nicht richtig angebracht wurde.

Damit das Gerät wieder betriebsbereit ist, öffnen und schließen Sie die Fronttür oder ziehen Sie den Netzstecker des Geräts und stecken Sie ihn anschließend wieder in die Steckdose.

9 → Weshalb blinkt ein oranges Licht und ertönt ein Warnton?

Das Gerät zeigt durch das Blinken des orangen Lichts und mit drei Pieptönen an, dass der Abfallbehälter voll ist.

Bei Erkennen des vollen Abfallbehälters stoppt das Gerät die Entsaftereinheit. Nach der Warnanzeige wechselt die Tastenbeleuchtung wieder auf weiß. Wenn Sie durch erneutes Drücken der Fronttaste versuchen, weiter zu entsaften, startet das Gerät nicht und meldet die Störung mit einem längeren Piepton. Damit das Gerät wieder normal arbeitet, entleeren Sie bitte den Abfallbehälter.

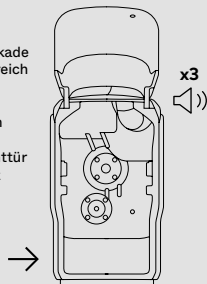
6 → Weshalb leuchtet ein weißes Licht in der Fronttaste?

Die Tastenbeleuchtung zeigt an, dass das Gerät zum Entsaften betriebsbereit ist. Dies ist keine Störung.

8 → Weshalb leuchtet ein oranges Licht in der Fronttaste?

Die Tastenbeleuchtung zeigt an, dass das Gerät korrekt entsaftet. Dies ist keine Störung.

Wenn während des Entsaftungsvorgangs eine Blockade im Entsaftersystem oder im Bereich des Fruchtfleischentferners erkannt wird, meldet das Gerät die Störung mit einem Dauerton und durch Blinken der orangen Tastenbeleuchtung, bis die Fronttür oder der Abfallbehälter geöffnet werden.



Credevi di conoscere il mondo delle spremute?

Preparati, la tua percezione sta per
cambiare per sempre.



Davanti ai tuoi occhi puoi ammirare la prima macchina Smart Juicer, Soul Series 2.

Il primo spremiagrumi automatico in grado di offrire una spremuta pura per i tuoi clienti e il miglior risultato per la tua attività.

Oggi inizia un futuro in cui innovazione e stile trovano posto in uno spazio più ridotto.

Small. Smart. Stylish

SPECIFICHE TECNICHE↓

SPREME GLI AGRUMI

- ARANCE
- MANDARINI
- LIMONI*
- LIME

* Si raccomanda di spremere limoni tondi con buccia sottile.
Esempi: Eureka, Lisbon, Meyer.



CALIBRO

64-81 mm

Altri kit opzionali:

Kit S → 45-65 mm

Kit XS → 42-52 mm



AUTONOMIA PER L'UTENTE

3-6 arances | 7-8 limes



DIMENSIONI

300 × 480 × 537 mm

11.8" x 18.9" x 21.1"

VELOCITÀ

1 SPREMUTA IN → 10" | 18 FRUITS → 1'

PESO	32 kg	71 lb
TENSIONE	100-240 VAC	50/60 Hz
POTENZA	100 W	0.134 hp
CONSUMO MASSIMO	0.4-3.4 A (100-130 VAC)	0.3-1.5 A (220-240 VAC)
LIVELLO DI PRESSIONE SONORA	Inférieur à 60 Db	
PROTEZIONE ANTIUMIDITÀ	IPX0	

* Per qualsiasi consultazione tecnica, contattare il rivenditore abituale

Patent:
 ES2567101A1. WO2016059186A1
 ES2527974B1. WO2013182712A2
 Pat. Pending: P201930926
 DMC: 007055652

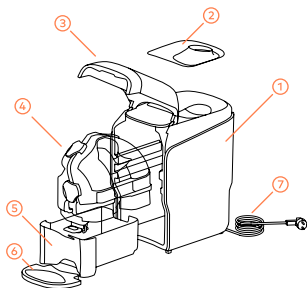


FIG. 1 → Soul Series 2

- | | |
|---|---------------------------|
| 1 | SOUL SERIES 2 |
| 2 | COPERTICHO ALIMENTAZIONE |
| 3 | SPORTELLINO ANTERIORE |
| 4 | CASE OUT |
| 5 | VASCHETTA RIFIUTI |
| 6 | VASCHETTA POGGIABICCHIERE |
| 7 | CAVO DI RETE |

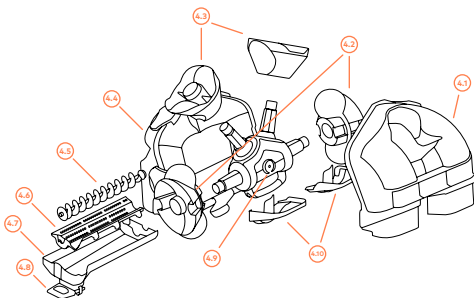


FIG. 2 → Kit Case Out (4)

- | | |
|------|------------------------------|
| 4.1 | CASE ALIMENTAZIONE |
| 4.2 | TAMBURNO MASCHIO |
| 4.3 | TAMBURNO FEMMINA |
| 4.4 | CASE TAGLIO |
| 4.5 | MANDRINO DI ESTRAZIONE POLPA |
| 4.6 | FILTRO DI ESTRAZIONE POLPA |
| 4.7 | VASCHETTA SUCCO |
| 4.8 | RUBINETTO |
| 4.9 | GRUPPO ASSI |
| 4.10 | ESTRATTORI DI BUCCE |

PRIMA DI INIZIARE, PER LA PROPRIA SICUREZZA, È NECESSARIO TENERE CONTO CHE

I dati specifici della macchina spremiagrumi Zumex Soul Series 2 (tensione, frequenza, e altri dati di interesse), sono riportati sull'Etichetta identificativa chesi trova all'interno della macchina.

Per qualsiasi informazione tecnica, mettersi in contatto con il proprio Distributore / Servizio di Assistenza Tecnica Ufficiale, menzionando sempre il Numero di Serie dell'Etichetta identificativa della macchina.

Zumex adotta tutte le misure necessarie per fare in modo che le macchine immesse sul mercato siano raccolte in modo selettivo e subiscano una corretta gestione ambientale. Si prega di mettersi in contatto con il proprio Distributore Autorizzato di Zumex per smaltire correttamente queste macchine.

Le istruzioni possono essere aggiornate senza preavviso. È possibile consultarle in qualsiasi momento sul nostro sito web www.zumex.com, nella sezione dedicata al modello scelto. Se hai suggerimenti o commenti per migliorare le nostre macchine o rete di servizio, ti preghiamo di contattare direttamente Zumex al seguente indirizzo:



ZUMEX GROUP, S.A.

Polígono Ind. Moncada III C/Molí 2.
46113 Moncada. Valencia. España.
Tel. +34 961 301 251 Fax: +34 961 301 255
zumex@zumex.com / www.zumex.com

Mises en garde

Non intervenire sulla macchina se sprovvista degli elementi di sicurezza.

Queste apparecchiature sono ad uso commerciale e possono essere utilizzate in cucine di ristoranti, mense, ospedali e in attività commerciali come panetterie, ecc.

Per la pulizia non utilizzare l'idropulitrice o il pulitore a vapore.

Questo apparecchio può essere utilizzato da bambini di età pari o superiore a 8 anni e da persone con ridotte capacità fisiche, sensoriali o mentali o mancanza di esperienza e conoscenza, a condizione che siano sorvegliati e istruiti in merito all'utilizzo sicuro dell'apparecchio e siano consapevoli dei rischi connessi.

Assicurarsi che i bambini non giochino con la macchina.

La pulizia e la manutenzione non possono essere realizzate da bambini senza la supervisione di un adulto.

Questa macchina, nella parte posteriore, è dotata di un morsetto per il collegamento della Messa a Terra di altri apparecchi alla Messa a Terra dell'impianto. Per utilizzarlo, allentare i dadi e le rondelle, inserire il cavo di Messa a Terra dell'apparecchio ausiliare e riserrare i dadi e le

rondelle. Tale punto di equipotenzialità è contrassegnato dal seguente simbolo:



Non utilizzare frutta diversa da quella specificata nel manuale.

Durante la pulizia, manutenzione o sostituzione di pezzi, assicurarsi che la spina del cavo di alimentazione sia sempre staccata dalla presa di corrente e ben visibile.

Per evitare di tagliarsi, maneggiare gli elementi di taglio con molta attenzione.

I pezzi che sono a contatto con alimenti devono essere puliti seguendo le istruzioni che si trovano nel capitolo dedicato alla pulizia.

Se il cavo di alimentazione è danneggiato, deve essere sostituito da un cavo o da un dispositivo speciale che dovrà essere fornito dal produttore o dal suo servizio post-vendita.

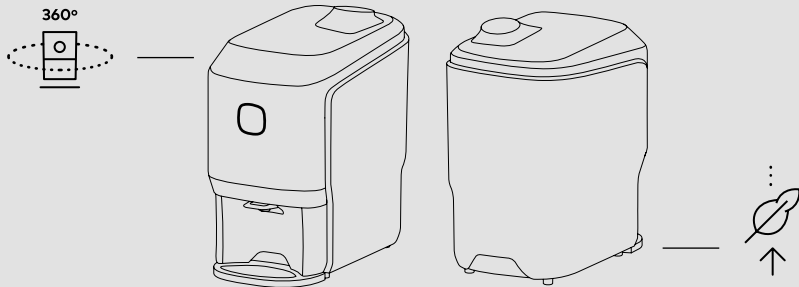


1

Un luogo per la spremuta
del futuro

Hai già pensato dove mettere la
macchina Soul Series 2?
Grazie alle sue dimensioni e al suo
design 360° puoi collocarla dove
desideri.

Qualsiasi spazio diventerà un
juice corner di design.



- 1 Innanzitutto, assicurarsi che la tensione della rete corrisponda a quella indicata nell'etichetta identificativa della macchina, situata sia nel presente manuale che sulla macchina stessa.
- 2 Assicurarsi che non siano presenti ostacoli che possono intralciare le operazioni di disimballaggio.
- 3 Rimuovere la macchina Soul Series 2 dall'imballaggio e posizionarla su una superficie piana.
- 4 I seguenti componenti possono essere sfusi, quindi collocarli nella posizione corretta: Base poggia bicchiere, Poggia bicchiere, Cavo di rete.

Manca poco prima di iniziare a spremere con la macchina Soul Series 2.

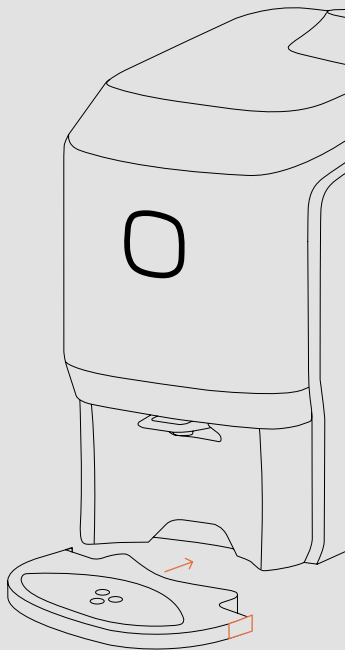
QUALCHE CONSIGLIO PRIMA DI INIZIARE

Pulizia iniziale

Prima dell'uso iniziale, si raccomanda di pulire il sistema di spremitura. Vedi paragrafo "Pulizia".

Fissaggio del poggia bicchiere

Per fissare il poggia bicchiere sulla macchina, premere i clip esterni della vaschetta, quindi far scorrere il pezzo fino a toccare con la stessa e lasciare i clip.

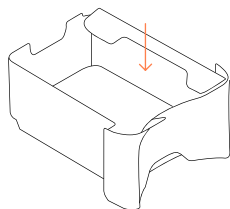
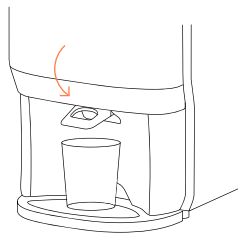


Avvio

→ Controllare le caratteristiche elettriche della macchina con l'alimentazione elettrica. Dopo aver montato correttamente la macchina, collegarla alla tensione di rete.

→ Dopo aver collegato la macchina, premere il pulsante per 1" per accendere lo spremiagrumi fino a visualizzare una spia bianca fissa. La macchina è pronta per funzionare.

→ Verificare che il Coperchio superiore, la Vaschetta dei rifiuti e lo Sportello anteriore siano posizionati correttamente. In caso contrario, sarà visualizzata una spia bianca lampeggiante. Ricordare di aprire il Rubinetto (posizione bassa) e di posizionare un bicchiere all'uscita del succo della macchina.



Gruppo spremitura

Verificare che tutti i componenti del Case Out siano montati correttamente.

Caricamento dell'alimentatore

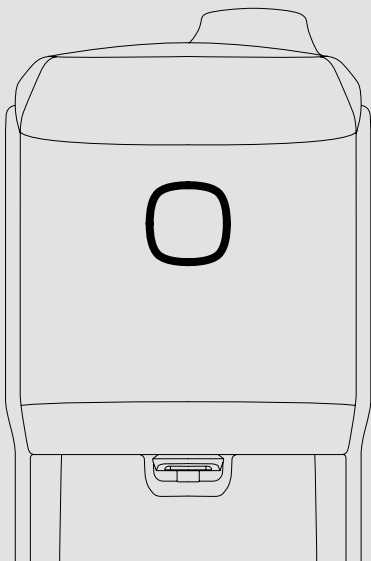
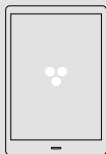
La macchina è predisposta a raccogliere 3/4 arance nell'alimentatore, in base alla loro grandezza.

Zona rifiuti

Assicurarsi che la Vaschetta dei rifiuti sia posizionata correttamente e che il deflettore delle bucce sia collocato nella posizione più bassa.

2

Ormai sei un Smart Juicer:
collega la tua macchina



- 1 Quando la macchina viene attivata presenterà la seguente rete Wi-Fi: **Zumex Connect** a cui è possibile connettersi dal proprio cellulare, tablet o PC con il PIN: 0000
- 2 Nel browser, inserire l'URL: `http://8.8.8.8`
- 3 Sarà visualizzata una schermata con l'opzione Impostazioni > Wi-Fi in cui inserire i parametri della rete.
La macchina è collegata alla rete!
- 4 Dallo stesso menu è possibile impostare opzioni quali la lingua o il pin di accesso.
- 5 Su zumexconnect.com accedere alla zona di Registrazione e inserire il numero di serie della macchina e il numero di Zumex Connect*. Dopo aver completato la registrazione, riceverai i codici di accesso ai report tramite email.



È possibile accedere anche scannerizzando il codice QR:

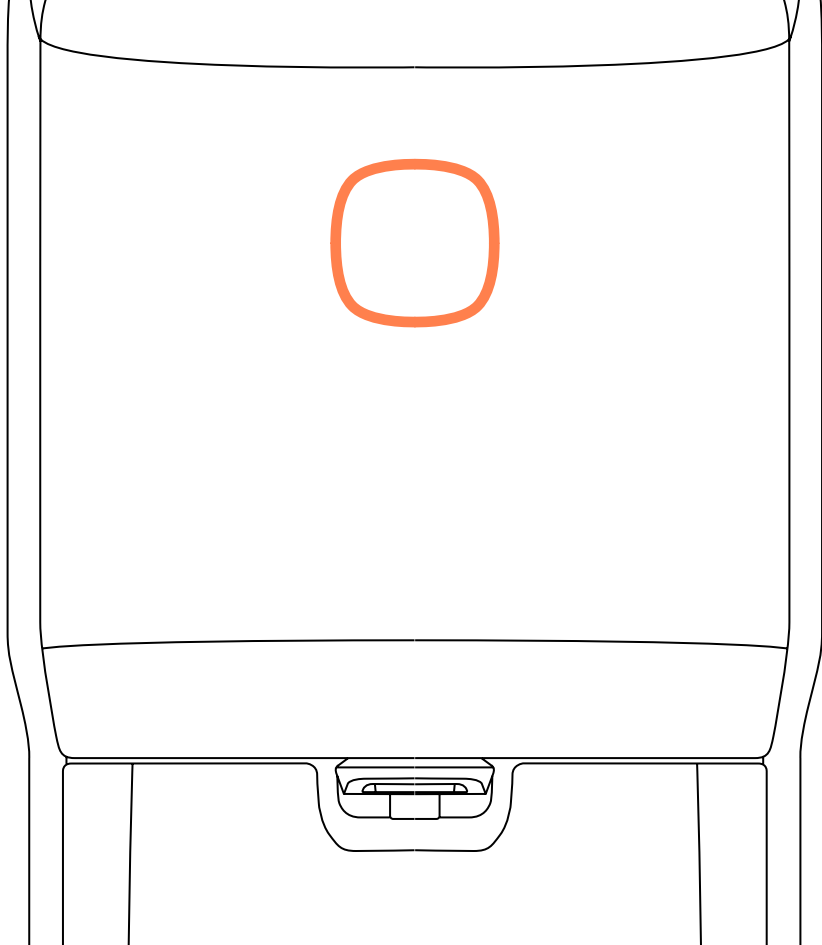
*In caso di mancanza di tale numero, contattare service@zumex.com indicando il numero di serie della macchina.

3

Spremere non è mai stato così facile
SEGUI L'INTUITO: PUSH&JUICE!

Spreme toccando soltanto il
pulsante anteriore. Il pulsante
bianco diventerà automaticamente
arancione.

Pure Juice in tempi record.



Comunica correttamente con Soul

Osserva la spia del pulsante e il suono della macchina.



Bianca

La macchina è pronta per funzionare.



Bianca lampeggiante

Vaschetta dei rifiuti posizionata in modo erroneo
Sportello anteriore aperto
Coperchio superiore posizionato in modo erroneo.



Arancione

La macchina funziona correttamente.



Arancione lampeggiante

Svuotare la vaschetta dei rifiuti
Blocco del sistema di spremitura
Blocco di PulpOut System.



La macchina emetterà tre segnali acustici quando la vaschetta dei rifiuti è piena e deve essere svuotata.

Spegni la macchina Soul

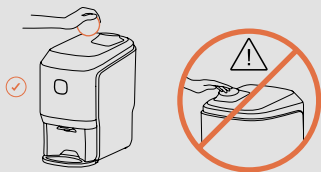
Per spegnere la macchina esistono due modi:

- Premendo il pulsante anteriore per 2”.
- Scollegando direttamente il cavo di rete.
- Se la macchina non rileva le arance, si arresterà dopo 20” dal passaggio dell’ultima arancia.

Importante!

Non tentare di accedere manualmente all’area di spremitura dall’alimentatore per evitare possibili incidenti.

Non azionare in nessun caso la macchina lateralmente o dalla zona posteriore. L’alimentatore va caricato sempre dalla parte anteriore della macchina.



Pulizia facile, come qualsiasi altra cosa con la macchina Soul

1

Scolleghere la macchina dalla rete e rimuovere gli eventuali ostacoli dalla zona circostante la macchina.

2

Sollevare lo Sportello anteriore accompagnandolo fino alla fine.

Per chiuderlo, accompagnare delicatamente fino allo scatto.

Importante! Per sicurezza, se lo sportello non è completamente chiuso, la macchina non si avvierà.

3

La rimozione del Case Out viene effettuata in due passi:

1. Afferrare il Manico (A) e tirare delicatamente verso l'esterno facendolo scorrere lungo le guide fino a che il Case Out tocchi la parte anteriore delle guide.

2. Sostenere le Maniglie laterali (B) del Case Out, sollevarlo leggermente per superare i fermi anteriori e rimuoverlo verso l'esterno, facendolo scorrere lungo le guide. Portare il gruppo nella stessa posizione per evitare il gocciolamento. Per ricollocarlo nella macchina, afferrarlo dalle maniglie con entrambe le mani e fare riferimento alle due guide (C) sul lato sinistro e destro all'interno della macchina, poi inserire il gruppo verso l'interno fino a raggiungere il fermo.

4

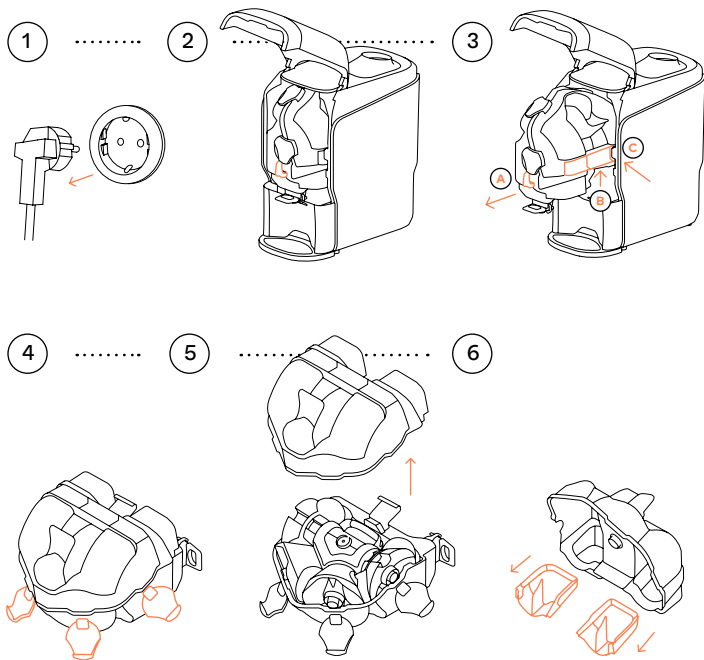
Appoggiare delicatamente il Case Out su una superficie piana per smontarlo, collocando il lato sinistro e lasciando le chiusure sullo stesso lato. Aprire le quattro chiusure per smontare il Case di alimentazione.

5

Tirare il Case verso l'alto.

6

Rimuovere dall'Alloggiamento dell'alimentazione i due estrattori delle bucce dal lato sinistro e destro per procedere alla pulizia.



Pulizia facile, come qualsiasi altra cosa con la macchina Soul

7

Dopo aver rimosso il coperchio dell'alloggiamento dell'alimentazione, rimuovere il gruppo rimuovi polpa situato nell'involucro del taglio spostando il perno all'estremità della vaschetta e facendo scorrere l'intero gruppo verso l'esterno per rimuoverlo dalle guide dell'involucro di taglio. All'interno della vaschetta del gruppo rimuovi polpa si trovano il mandrino e il filtro che dovranno essere rimossi. Zumex raccomanda una pulizia profonda del rubinetto con lo spazzolino in dotazione. Per rimuovere il Rubinetto, premere la linguetta posteriore e smontarlo. Per ricollocarlo, mettere a rivolgere e inserire i fori del supporto del rubinetto.

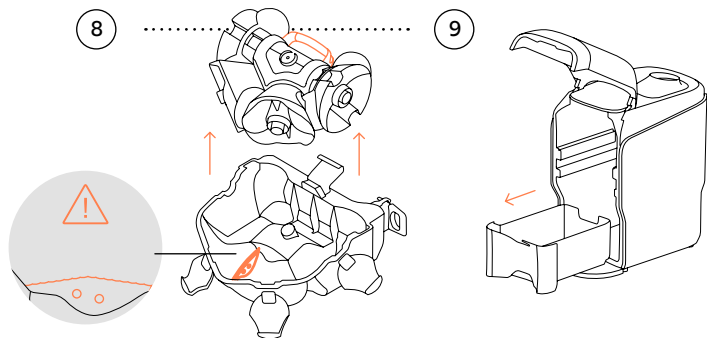
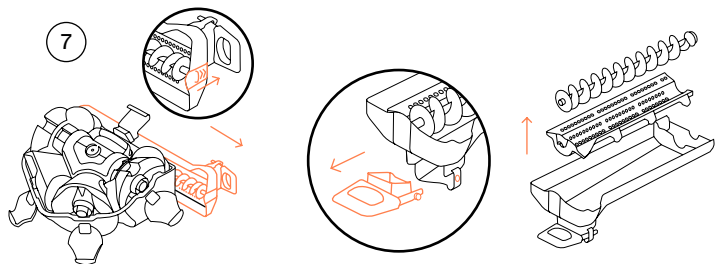
8

Rimuovere l'intero kit di tamburi e assi tirando verso l'alto la maniglia del supporto centrale.

Attenzione! Prestare attenzione alla parte tagliente!
Prestare attenzione alla lama quando si rimuovono il gruppo assi e i tamburi.

9

Rimuovere la Vaschetta dei rifiuti per svuotare le bucce.



Pulizia facile, come qualsiasi altra cosa con la macchina Soul

10

La pulizia è molto facile. Sciacquare i pezzi con l'acqua e rimuovere i resti della polpa con l'aiuto di una spazzola morbida o con una spugna.



Zumex raccomanda l'uso del detergente Zumex Citric Active per migliorare i risultati della pulizia della macchina, soprattutto per la rimozione della cera. Dopo ogni operazione di pulizia, igienizzare la macchina con un prodotto disinfettante.

Per una pulizia più profonda, smontare i Tamburi di spremitura. Ruotare i Fermi dei tamburi di un quarto di giro per rimuovere il Tamburo maschio e il Tamburo femmina.

I pezzi possono essere lavati anche in lavastoviglie. È necessario fare un uso corretto di sapone, sale e brillantante in modo che i pezzi non perdano la loro lucentezza.

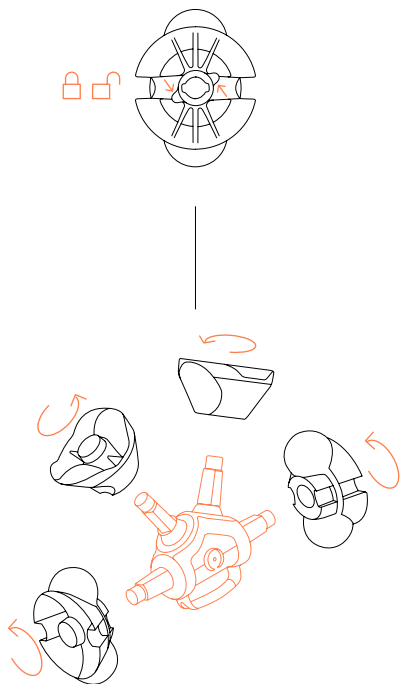
Importante! Il Gruppo di assi (4.9) con il relativo supporto centrale è un'unità indivisibile. Non smontare.

Per montare i tamburi, far scorrere il tamburo corrispondente sulla guida fino a quando non è completamente in posizione. Assicurarsi che entrambi i tamburi si adattino perfettamente. Ruotare di un quarto di giro i Fermi dei tamburi e assicurarsi che sostengano correttamente i tamburi.

11

È possibile pulire l'interno della macchina con un panno insaponato. Risciacquare e asciugare. Evitare di utilizzare un panno ruvido che potrebbe danneggiare la superficie interna della macchina. Per pulire l'esterno della macchina, è possibile utilizzare un panno umido o un panno con sapone neutro.

10



Zumex Tips

Si consiglia di effettuare una pulizia quotidiana profonda e di seguire le presenti istruzioni di igiene e disinfezione passo dopo passo per garantire il corretto funzionamento e la durata dello spremiagrumi.



La capacità di superare qualsiasi ostacolo

Domande frequenti.

1 → La macchina Zumex Soul non si accende

Controllare che sia collegata alla rete elettrica e che la presa abbia la tensione. Collegare qualsiasi altra apparecchiatura alla base e controllare se funziona. Se la presa funziona correttamente, controllare che la spina sia inserita correttamente nella base e nella macchina. Se il pulsante non si accende o non lampeggia, toccarlo per 1".

3 → Sul pulsante non è presente alcuna spia

Accedere al gruppo di spremitura per verificare che non ci siano ostacoli all'interno.

2 → La macchina non spreme

Controllare che la macchina sia collegata e toccare il pulsante.

4 → Dal rubinetto non esce il succo

Controllare che il rubinetto sia aperto. Se non esce ancora il succo, pulire il rubinetto rimuovendolo come indicato nel paragrafo della pulizia e assicurandosi che rimanga aperto. Fare la prova versando un bicchiere di acqua nell'impianto dalla zona di alimentazione. Controllare che il filtro interno non sia intasato e pulirlo.

5 → Si sentono dei rumori ma le arance non entrano

Arrestare la macchina e smontarla. Riassemblarla seguendo i passi e controllando che tutti i pezzi siano perfettamente montati.

7 → Perché appare una spia lampeggiante?

Questa spia appare quando la macchina non sta spremendo e/c:

- Lo sportello anteriore non è chiuso correttamente.
- La vaschetta dei rifiuti è posizionata in modo erraneo.
- Il coperchio superiore è posizionato in modo erraneo.

Per rimettere in funzione la macchina, aprire e chiudere lo sportello o staccare la macchina.

9 → Perché si visualizzano una spia arancione lampeggiante e un allarme acustico?

Quando la Vaschetta dei rifiuti è piena di bucce, la macchina avvisa con una spia arancione lampeggiante e tre bip.

Quando la vaschetta è piena, la macchina arresterà il gruppo di spremitura. Dopo la notifica, il pulsante visualizza la spia bianca. Se si continua a premere e si preme nuovamente il pulsante, la macchina non si avvia e avvisa con un bip continuo più lungo. Per tornare al normale funzionamento, svuotare la Vaschetta dei rifiuti.

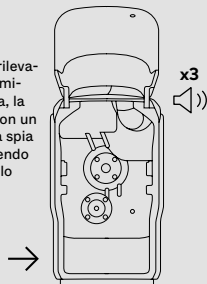
6 → Perché sul pulsante frontale appare una spia bianca?

Questa spia indica che la macchina è pronta per la spremitura. Nessun guasto.

8 → Perché sul pulsante anteriore si visualizza una spia arancione?

Questa spia indica che la macchina funziona correttamente. Nessun guasto.

Se durante la spremitura viene rilevato un blocco nel sistema di spremitura o nell'area del rimuovi polpa, la macchina notificherà il blocco con un segnale acustico costante e una spia arancione lampeggiante, rimanendo in tale stato fino all'apertura dello sportello o della vaschetta.





www.zumex.com

